



Monitor social

NR.2 IANUARIE - FEBRUARIE 2010

**PROTECȚIA
PENSIONARILOR:
PRIORITĂȚI
ȘI DEZBATERI CURENTE**



**FRIEDRICH
EBERT
STIFTUNG**



www.viitorul.org

Institutul pentru Dezvoltare și Inițiative Sociale (IDIS) „Viitorul”

MONITOR SOCIAL

PROTECȚIA PENSIONARILOR: PRIORITĂȚI
ȘI DEZBATERI CURENTE

Nr. 2

Viorica Antonov
Tatiana Solonari
Olesea Cruc

Chișinău 2010



www.viitorul.org

IDIS „Viitorul” reprezintă o instituție de cercetare, instruire și inițiativă publică, care activează pe o serie de domenii legate de: analiză economică, guvernare, cercetare politică, planificare strategică și management al cunoștințelor. IDIS activează în calitate de platformă comună care reunește tineri intelectuali, preocupați de succesul tranziției spre economia de piață și societatea deschisă în Republica Moldova. Institutul pentru Dezvoltare și Inițiative Sociale (IDIS) „Viitorul” este succesorul de drept al Fundației Viitorul, și păstrează în linii mari tradițiile, obiectivele și principiile de acțiune ale fundației, printre care se numără: formarea de instituții democratice și dezvoltarea unui spirit de responsabilitate efectivă printre oamenii politici, funcționari publici și cetățenii țării noastre, consolidarea societății civile și spiritului critic, promovarea libertăților și valorilor unei societăți deschise, modernizate și pro-europene.

str. Iacob Hîncu 10/1, Chișinău
MD-2005 Republica Moldova
373 / 22 221844 tel
373 / 22 245714 fax
office@viitorul.org
www.viitorul.org



Fundația Friedrich Ebert (FES) este o fundație politică, social-democrată germană scopurile căreia sunt promovarea principiilor și fundamentelor democrației, a păcii, înțelegerii și cooperării internaționale. FES își îndeplinește mandatul în spiritul democrației sociale, dedicându-se dezbaterii publice și găsirii, într-un mod transparent, de soluții social-democrate la problemele actuale și viitoare ale societății.

Cu Republica Moldova, Fundația Friedrich Ebert și-a început colaborarea în anul 1994 prin intermediul Biroului Regional de la Kiev, iar din octombrie 2002, la Chișinău activează un birou permanent al fundației.

Tel.: +373 22 885830
E-mail: fes@fes.md

Monitorul Social apare cu sprijinul Fundației Ebert.

Opiniile exprimate aparțin autorilor. Nici Administrația IDIS „Viitorul” și nici Consiliul Administrativ al Institutului pentru Dezvoltare și Inițiative Sociale „Viitorul” nu poartă răspundere pentru estimările și opiniile prezentate în cadrul acestei publicații.

Pentru mai multe informații asupra acestei publicații ori asupra abonamentului de recepționare a publicațiilor editate de către IDIS, vă rugăm să contactați direct Serviciul de Presă și Comunicare Publică al IDIS „Viitorul”. Persoana de contact: Laura Bohanțov - laura.bohantov@viitorul.org.

Adresa de contact:
Chișinău, Iacob Hîncu 10/1, 2004, Republica Moldova
Telefon: (373-22) 21 09 32
Fax: (373-22) 24 57 14
www.viitorul.org

Orice utilizare a unor extrase ori opinii ale autorului acestui Studiu trebuie să conțină o referință la IDIS „Viitorul”.

Cruc, Olesea

Protecția pensionarilor: priorități și dezbateri curente / Olesea Cruc, Tatiana Solonari, Viorica Antonov. – Ch. : IDIS “Viitorul”, 2010 (Tipogr. “MS Logo” SRL). – 40 p. – (Monitor Social ; Nr 2).

Bibliogr.: p. 39-40 (50 tit.). – 50 ex.

ISBN 978-9975-4007-8-7.

364.3(478)

CUPRINS

CUPRINS

Mulțumiri.....	6
Introducere	7
Îmbătrânirea populației	7
Migrația forței de muncă.....	9
Segmente istorice.....	10
Cadrul legislativ actual	12
Dreptul la pensie	12
Dreptul la muncă după pensionare.....	12
Procedura de calculare a pensiilor	13
Indexarea pensiilor	14
Statutul social și economic al pensionarilor în Moldova	16
Ce înseamnă să fii pensionar în Republica Moldova?	16
Sărăcia pensionarilor.....	17
Studii de caz.....	17
Pensionarii în mediul rural	17
Situția pensionarilor din mediul urban.....	19
Pensionarii și sursele suplimentare de venit.....	20
Asigurarea medicală a pensionarilor	22
Izolarea socială a persoanelor vârstnice	22
Sondaj de opinie:	23
În grija cui rămân bătrînii?	23
Părerii referitor la facilitățile pentru călătoria în transportul urban	24
Colapsul sistemului public de pensii?	26
Viziune și obiective strategice	26
Ce sunt pensiile private obligatorii?	28
Ce sunt pensiile personale sau pensiile private facultative?	28
Studiu de caz: sistemul de pensii din Marea Britanie.....	29
Monitorizarea presei: locul bătrînilor în societate.....	30
Opinia publică despre persoanele în etate	32
Concluzii.....	33
Recomandări	34
ANEXE	35
Referințe:	39



MULȚUMIRI

Estimările anunțate de organizațiile internaționale privind impactul îmbătrînirii populației asupra pieței muncii și creșterii economice dezleagă un șir de probleme de ordin economic și social. Costurile generate de îmbătrînirea populației se referă la pensii, la asistența medicală și cea socială. Îngrijirea bătrînilor devine politică prioritară pe termen lung în condițiile unei crize economice acute și unor efecte ale globalizării, cînd zonele sărace devin și mai sărace, iar cele dezvoltate- mai dezvoltate. Moldova reprezintă o adevărată dramă la capitolul îmbătrînirii populației, completată de procese migraționiste ritmice, care defavorizează situația economică a persoanelor vîrstnice.

Această ediție a Monitorului Social are scopul să analizeze situația pensionarilor din Republica Moldova. Plecînd de la premisa că persoanele vîrstnice alcătuiesc un subiect prioritar, care necesită o abordare multidimensională, autorii au aplicat o metodologie complexă, analizînd informațiile apărute în presa din R. Moldova referitor la situația bătrînilor în societate, pe parcursul perioadei august – octombrie 2009; realizînd interviuri în profunzime cu oameni în vîrstă din diferite medii sociale, dar și cu experți din domeniu; chestionînd populația prin metoda „omnibuz” care a elucidat răspunsul la întrebarea: „cine se face responsabil pentru grija față de bătrîni, în prezent, în Republica Moldova?” De asemenea, autorii au făcut o estimare empirică a sistemului de pensii din Republica Moldova, printr-o comparație cu sistemul privat de pensii.

Analiza complexă efectuată a permis formularea concluziilor și recomandărilor în atenția factorilor de decizie și actorilor vizați.

INTRODUCERE

Subiectul pensionarilor nu este o simplă tratare a situației economice deplorabile și a condițiilor de viață aproape infernale pentru majoritatea persoanelor în etate, ci și analiza unui sistem compus de variabile ce interacționează între ele.

Două variabile, cum sunt îmbătrânirea populației și migrația forței de muncă, atât de diferite ca conținut empiric, dețin o platformă omogenă care interacționează nemijlocit cu a treia variabilă proporțională acestei platforme – sistemul de securitate socială. Pensionarea este o parte componentă a sistemului de securitate socială și reprezintă temei de discuții pentru publicul larg, din simplu motiv că acest nivel social este completat de majoritatea persoanelor la o vârstă anumită.

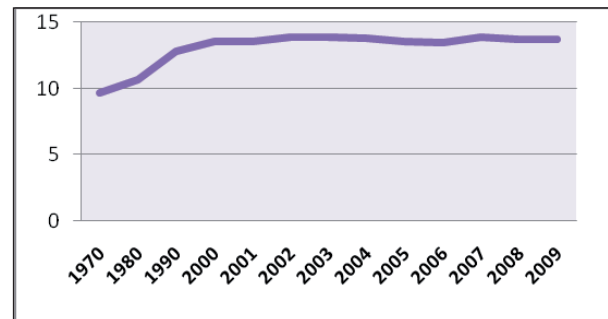
Îmbătrânirea populației

Moldova, ca și alte țări din Europa de Est, se confruntă cu o rapidă îmbătrânire a populației (fig.1), fapt cauzat de un șir de factori sociali, economici și politici cum ar fi: rata scăzută a natalității, exodul forței de muncă, condiții proaste de viață, sărăcie, instabilitate politică etc. Îmbătrânirea rapidă a populației este cea mai mare amenințare economică pentru Moldova. Conform estimărilor făcute de Banca Mondială¹, Europa de Est va avea pînă în 2025 una dintre cele mai îmbătrânite populații din lume. Astfel, Moldova

1 Mukesh Chawla, Gordon Betcherman, Arup Banerji From Red to Grey The "Third Transition" of Aging Populations in Eastern Europe and the former Soviet Union. World Bank report, Washington, D.C. 2007

riscă, ca cea mai săracă țară europeană, să devină și cea mai îmbătrânită țară din Europa.

Fig. 1. Evoluția coeficientului de îmbătrânire a populației, anii 1970-2009



Sursa: Biroul Național de Statistică

Coeficientul de îmbătrânire, începînd cu anul 1995, a depășit indicatorul 12 conform scării lui G. Bojio-Garnier², acesta constituind 13,1 și crescînd pînă la 13,7 în 2007³, ca în următorii ani să se mențină pe aceeași poziție⁴.

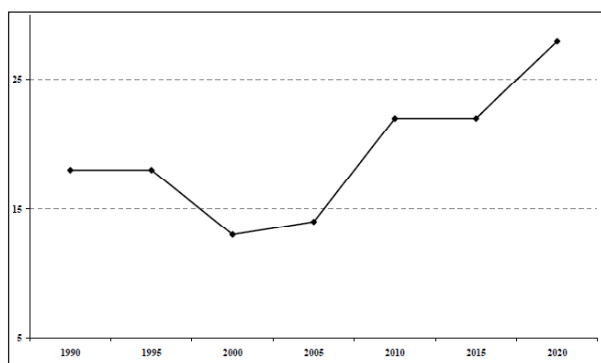
Un moment inalienabil îl constituie îmbătrînirea populației din municipiul Chișinău, luînd în considerație că capitala a devenit centru de migrație internă, temporară și, în același timp, reprezintă punctele de comerț, industrie și servicii publice cu cea mai mare concentrare de forță de muncă. Conform estimărilor făcute de specialiști, numărul populației apte de muncă din mun. Chișinău se va micșora, în același timp, va crește esențial și sarcina pensionarilor, astfel raportul dintre numărul persoanelor aflate la vîrstă de pensionare față de cele la vîrstă de muncă va constitui 28-29 la 100 persoane în anul 2020 (fig.2), acesta fiind un coeficient inadmisibil din punct de vedere al dezvoltării economice.

2 BNS, Anuarul Statistic al Republicii Moldova, 2008

3 Coeficientul îmbătrînirii populației (numărul persoanelor în vîrstă de 60 ani și peste la 100 locuitori) (1970-2007), Biroul Național de Statistică, în: <http://www.statistica.md/pageview.php?l=ro&idc=334&id=2338>

4 Vîrstnicii în Republica Moldova în anul 2008, BNS

Figura 2. Îmbătrânirea populației mun. Chișinău, num. persoanelor peste vârsta aptă de muncă la 100 persoane în vârstă aptă de muncă



Sursa: CISR&Urbanproiect⁵

Tendința de îmbătrânire a populației are un impact profund asupra tuturor generațiilor și asupra majorității domeniilor de activitate economică și socială: piața muncii, protecția socială, educația, cultura, politica.⁶ În același timp, îmbătrânirea populației implică un set de reforme în sectorul public, capabile să mențină bunăstarea populației. De exemplu, descentralizarea fiscală, în așa fel ca la nivel de administrație publică locală să fie gestionată o politică de pensie, asistență socială și reforme care să determine comparabilitatea sectorului public de pensii cu cel privat.

Îmbătrânirea populației influențează structura populației, mărind precaritatea grupurilor de vârstă activă. Aceasta modifică completamente conținutul politicilor sociale privind protecția socială a persoanelor în etate și a păturilor vulnerabile. Potrivit specialiștilor, creșterea segmentului populației cu vârstă de 65 ani și peste, reclamă reforma politicilor sociale și, începând cu anul 2010, devine politica prioritară pentru majoritatea guvernelor lumii. Obiectivul protecției sociale constă în garantarea prosperității, într-o societate

⁵ Proгноза демографическая для Кишинэу до 2020 года, CISR&Urbanproiect - noiembrie 2005, în: <http://www.habitat-moldova.org/publications/62/ro/demografie%20chisinau%202020.pdf>

⁶ Ana Bălașa, Îmbătrânirea populației: provocări și răspunsuri ale Europei, Revista Calitatea Vieții, 2005, în: <http://revista-calitateavietii.ro/2005/CV-3-4-05/5.pdf>

a cărei populație îmbătrânește. Menținerea unui grad ridicat de protecție socială, în aceste condiții, este o importantă provocare pentru autorități.⁷

De exemplu, Adunarea Parlamentară a Consiliului Europei susține necesitatea de revizuire a politicilor și strategiilor sociale ale statelor membre în conformitate cu principiile severe ale contemporaneității ca urmare a fenomenelor globale, care nu permit societății contemporane să se mențină pe un sistem social doar de interacțiune internă, ci să contribuie la dezvoltarea politicilor de integrare globală, adaptate la nevoile țărilor gazdă în termeni de muncă și a capacității lor, inclusiv măsuri pentru a oferi, cu fiecare ocazie, imigranților participarea și contribuția la viața societății gazdă⁸.

Cu regret, reformele implementate pînă acum în domeniul social în Republica Moldova nu corespund în întregime necesităților societății și nu pot să asigure un trai decent pensionarilor ca una din cele mai vulnerabile categorii din societate. În condițiile unei crize globale demografice de îmbătrânire a populației, nu există o soluție unică pentru redresarea situației.

Experiența altor state ne arată că putem învăța unii de la alții prin a nu repeta greșelile celuilalt. Banal, clasic și real. Moldova se confruntă cu exodul intelectual, care reprezintă forță de muncă înalt calificată, cu o rată ponderată a șomajului și cu o economie fragilă - factori care deschid parantezele pentru un șir de subiecte mai mult decît actuale, cum ar fi cheltuielile publice privind pensiile și îngrijirea persoanelor în vârstă.

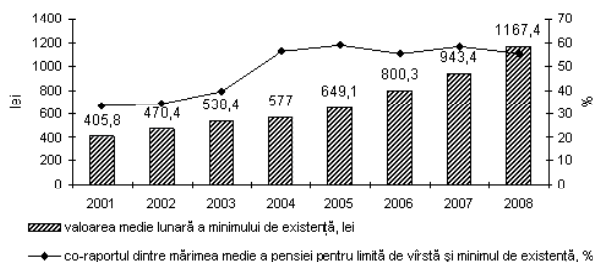
Îmbătrânirea populației este un motiv serios de îngrijorare pentru Republica Moldova, luînd în considerație faptul că din cauza unor factori economici interni, alocațiile sociale, inclusiv pensiile, nu pot fi mărite cu pași rapizi, ba din

⁷ Ana Bălașa, op.cit., p.7

⁸ Assemblée parlementaire du Conseil de l'Europe, es-dances en matière de population en Europe et leur sensibilité aux mesures des pouvoirs publics, REC 1683 (2004) 08/10/2004

contra, tot mai accelerat (2001-2008) crește golul format în urma coraportului dintre valoarea medie lunară a minimumului de existență și mărimea medie a pensiei pentru limită de vîrstă. (Fig.3).

Figura 3. Valoarea minimumului de existență



Sursa: IDIS Viitorul^P

Migrația forței de muncă

O altă variabilă este migrația forței de muncă, cauzată, de regulă, de insuficiența financiară pentru un trai decent, inflație, șomaj. Toate împreună adîncesc sărăcia majorității populației și declanșează probleme pe termen lung. Numărul persoanelor care muncesc peste hotare, atât legal, cât și ilegal crește vertiginos, micșorînd numărul populației apte de muncă rămase în Moldova. Persoanele plecate la muncă în străinătate sunt lipsite de dreptul la o pensie în Moldova, deoarece nu plătesc contribuțiile asigurării sociale sau vor avea de plătit o perioadă scurtă după întoarcerea în țară, dacă se vor angaja în cîmpul muncii, ca mai târziu, să se pensioneze în baza legislației interne. Moldova nu dispune de o legislație care ar proteja munca cetățenilor săi în străinătate și dreptul de a plăti contribuția asigurărilor sociale, excepție fiind unele acorduri bilaterale semnate cu unele foste republici sovietice care oferă dreptul cetățenilor la

9 Corneliu Ciurea, Adrian Buligari, Igor Munteanu, Alexandru Fală, Marcela Dilion, Raport De Prevenire a Crizelor, Iulie-Octombrie 2009, IDIS Viitorul, p.48

asigurare cu pensii¹⁰. Pentru aceasta este nevoie de un cadru legislativ, elaborat în baza unui tratat de cooperare cu țările gazdă, cu privire la libera circulație a forței de muncă și dreptul la pensie. În cazul Uniunii Europene, cadru legislativ în domeniu este bazat, în primul rînd, pe principiul asigurării egalității de tratament între cetățenii statelor membre, respectiv acordarea acelorași drepturi și impunerea acelorași obligații de securitate socială, atât propriilor cetățeni, cât și celor proveniți din alte state membre, care se deplasează în interiorul UE în vederea desfășurării unei activități profesionale sau stabilirii domiciliului.¹¹

Este necesar să fie întreprinse măsuri urgente de reformare a legislației privind migrația forței de muncă și dreptului la pensionare, altfel Moldova riscă serioase fisuri sociale în următorii zece ani, atunci cînd vor începe valurile de reîntoarcere a celor care au muncit „la negru” și care nu au dreptul la pensie în străinătate din diverse motive. Marea majoritate a acestor persoane nu vor avea dreptul la pensie nici în Republica Moldova, astfel statul va fi nevoit să le asigure traiul prin măsuri urgente de asistență socială. Va fi Moldova oare capabilă financiar să facă față acestor provocări sociale în următorii ani, ținînd cont de criza economică, problemele sociale interne? În condițiile economice de acum este dificil de imaginat ce fel de buget trebuie să-și formeze Moldova pentru a suporta cheltuielile pentru măsurile urgente de asistență socială.

10 Acord între Guvernul Republicii Moldova și Guvernul Federației Ruse privind garanțiile drepturilor cetățenilor în domeniul asigurării cu pensii din 10.02.1995;

Acord între Guvernul Republicii Moldova și Guvernul Republicii Uzbekistan privind garantarea drepturilor cetățenilor în domeniul asigurării cu pensii din 30.03.1995;

Acord între Guvernul Republicii Moldova și Guvernul Ucrainei privind garantarea drepturilor cetățenilor în domeniul asigurării cu pensii din 29.08.95;

Acord între Guvernul Republicii Moldova și Guvernul Republicii Azerbaidjan privind garanțiile drepturilor cetățenilor în domeniul asigurării cu pensii din 27.11.1997;

Acord între Guvernul Republicii Moldova și Guvernul Republicii Belarusi privind garanțiile drepturilor cetățenilor în domeniul asigurării cu pensii din 12.09.1995

11 Dreptul la pensie în România și în Italia, Ambasada României la Roma, Italia, 2009-03-01, în: <http://roma.mae.ro/index.php?lang=ro&id=83071>

SEGMENTE ISTORICE

De la obținerea independenței și pînă în prezent, sistemul de asigurări sociale a fost paralizat de dezmembrarea totală a sistemului social și economic sovietic. Astfel, Republica Moldova nu era în stare să asigure asistența și protecția esențială persoanelor în vîrstă, în particular celor pensionate și celor aflate la limita sărăciei. Respectiv, devenea primordială o nouă politică socială cu un nou sistem de asigurări sociale. Experiența Moldovei nu este bogată în modificări semnificative la acest capitol, sistemul de pensii fiind actualizat în 1998, cu păstrarea categoriilor de beneficiari - conform sistemului sovietic unic de pensii creat în 1964 și modificat, la rîndul său, prin legea URSS din 15 mai 1990 cu privire la asigurarea cu pensii a cetățenilor sovietici.¹²

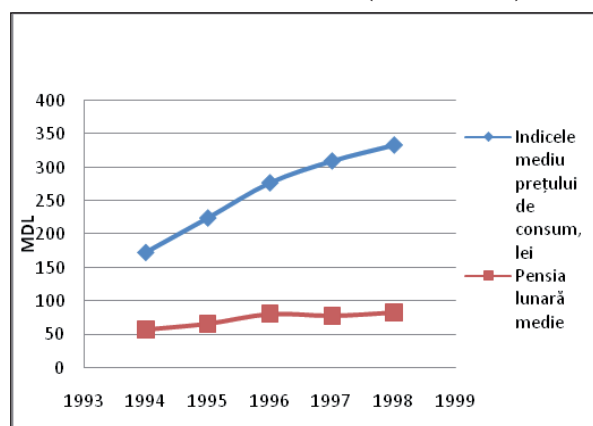
Din anul 1990 și pînă în anul 1998, Moldova a avut un sistem sovietic de pensii, care din motive economice a subestimat valoarea reală a veniturilor cetățenilor Republicii Moldova, astfel încît, pînă astăzi cetățenii Moldovei pensionați în perioada sovietică și pînă la reforma din 1998-1999 suportă o diferență considerabilă în asigurarea cu pensii comparativ cu cei pensionați după anul 1999. Acest lucru indică o inegalitate socială și economică.

În primii ani de independență, atît politicile de asistență, cît și cele de asigurare socială, erau de factură sovietică și nu răspundeau cerințelor societății. Sistemul nu era transparent, statul nu era în stare să achite salariile și pensiile la termen. De exemplu, datoriile salariale și de pensii ale statului la 1 ianuarie 1996 constituiau aproape 400 mln. lei, iar pensiile și salariile se

¹² Закон СССР О пенсионном обеспечении граждан в СССР от 15.05.1990

achitau cu întîrziere de 2-6 luni.¹³ Se resimțea decalajul produs între pensia medie lunară și indicele mediu de consum (fig.4). Conform Raportului Național asupra Dezvoltării Umane, pentru 90% dintre pensionari, unicul venit era pensia garantată de stat din fondul social¹⁴.

Figura 4. Pensia medie lunară în raport cu indicele mediu de consum (1994-1998)



Sursa: PNUD Moldova

Pentru a face față situației dificile create în domeniul de asigurare a pensiilor de stat, în perioada 1994-1995, au fost întreprinse un șir de măsuri privind perfecționarea sistemului de protecție socială și majorarea pensiilor și înlesnirilor sociale.

Începînd cu 1 aprilie 1995, au fost majorate pensiile și indemnizațiile unor categorii de pensionari-participanți la cel de-al doilea război mondial. Pensiile invalizilor de război de gradul I, II și III au fost majorate cu 200%, 175% și, respectiv, 150%. În februarie 1996, toate tipurile

¹³ 1997 Raportul Național asupra dezvoltării umane "Coeziunea socială", PNUD, p. 46

¹⁴ 1997 Raportul Național asupra dezvoltării umane "Coeziunea socială", PNUD Moldova

de pensii au fost majorate. În fond, a fost elaborat proiectul legii “*Cu privire la fondul nestatal de pensii*”.¹⁵ Însă, ca și astăzi, scumpirea serviciilor comunale și majorarea coșului minim de consum au generat noi deficite în bugetul lunar al pensionarilor, costurile estimându-se la 40-60% din venitul pensionarului, iar în unele cazuri și mai mult.

În sistemul de pensii lipsea transparența, modernizarea și monitorizarea. Către sfârșitul anului 1998, restanțele la plata pensiilor au atins cifra de aproximativ 250 mln lei. S-a creat un

dezechilibru între angajamentele sociale exagerate ale statului și posibilitățile financiare reduse.

Cu asistența Băncii Mondiale și Uniunii Europene, reforma sistemului de pensii din 1998-1999 a fost elaborată în două nivele: un minim garantat sau pensia de bază și o pensie de vechime în muncă. A fost definitivată strategia de pensii de lungă durată. În rezultat, a sporit numărul contribuabililor la bugetul asigurărilor sociale de stat. În 2004, ponderea veniturilor bugetului asigurărilor sociale de stat în PIB a constituit 9,2%, iar în 2005 - 10%.

15 Idem

Reforma sistemului de pensionare din Republica Moldova a început odată cu adoptarea Strategiei de reformare a asigurării cu pensii și Legii privind pensiile de asigurări sociale de stat nr. 156-XIV din 14.10.98¹⁶. Actele respective au avut unele amendamente stipulate prin Legea privind sistemul public de asigurări sociale nr. 489-XIV din 08.07.99.¹⁷

Pachetul actelor legislative ce reglementează asigurarea cu pensii, anual se completează cu Legea Republicii Moldova privind bugetul asigurărilor sociale de stat, care reglementează, atât mecanismul de calcul și plată a contribuțiilor de asigurări sociale de stat obligatorii, cât și aspectele specifice ce țin de venituri și cheltuieli.¹⁸

De asemenea, în 1999 a intrat în vigoare Legea cu privire la fondurile nestatale de pensii, care, de jure, a semideschis ușile sistemului privat de pensii. Legea a suferit unele amendamente pe parcurs¹⁹. Legea determină modul de constituire, funcționare și încetare a activității fondurilor nestatale de pensii, care se ocupă cu colectarea și evidența contribuțiilor financiare depuse benevol de persoane fizice sau juridice, fie în numele acestora și care asigură sporirea acestor mijloace pentru plata pensiei suplimentare. De asemenea, legea stabilește modul de exercitare a controlului de stat a activității acestor fonduri.²⁰

¹⁶ Legea privind pensiile de asigurări sociale de stat nr. 156 adoptat: 14.10.98 în vigoare: 01.01.99 publicat în: Monitorul Oficial nr 042 din: 12.03.2004 articolul: 247

¹⁷ Legea privind sistemul public de asigurări sociale Nr.489-XIV din 08.07.1999 în Monitorul Oficial al R.Moldova nr.1-4/2 din 06.01.2000

¹⁸ Sistemul de pensionare al Republicii Moldova, în: <http://www.pension.md/md/law/index.html>

¹⁹ Art.10 modificat prin Legea nr.83-XVI din 13.05.05, în vigoare 10.06.05; Art.10/1 introdus prin Legea nr.83-XVI din 13.05.05, în vigoare 10.06.05; Art.12 completat prin Legea nr.119-XV din 14.03.03, în vigoare 01.01.04, ș.a.

²⁰ Legea cu privire la fondurile nestatale de pensii, Nr. 329-

Dreptul la pensie

Persoanele au dreptul la pensie dacă au atins vârsta de pensionare și îndeplinesc condițiile stabilite de legea privind stagiul de cotizare. Actualmente, vârsta de pensionare a fost stabilită la 57 ani pentru femei și 62 ani pentru bărbați, iar stagiul de cotizare este de 30 de ani, atât pentru femei, cât și pentru bărbați.²¹ Conform Art.2 din legea din 14.10.98, dreptul la pensie îl au asigurații domiciliați în Republica Moldova, precum și persoanele care, la data stabilirii pensiei, nu au calitatea de asigurat, dar îndeplinesc condițiile prevăzute de prezenta lege.

De asemenea, persoanele care actualmente nu beneficiază nici de pensia completă, nici de cea parțială, au dreptul la o pensie incompletă sau parțială pentru limită de vârstă, dacă pot confirma minimum 15 ani de stagiul de cotizare. Persoanele care nu îndeplinesc condițiile stabilite de lege privind stagiul de cotizare, dar care au atins vârsta standard de pensionare pot beneficia de alocație socială de stat. (vezi Anexa 2).

Dreptul la muncă după pensionare

Dreptul la pensie este un drept constituțional și nu poate fi limitat, iar obținerea de către cetățenii pensionari a unor venituri suplimentare nu constituie un temei de limitare

XIV din 25.03.99. Monitorul Oficial al R.Moldova nr.87-89/423 din 12.08.1999

²¹ Protecția drepturilor persoanelor în etate în Moldova. Ghid practic, Help Age International, în: http://www.helpage.org/Resources/Manuals/main_content/m45e/ghid_roman.pdf

a dreptului la pensie. În art. 17 din legea nr. 156-XIV “Privind pensiile de asigurări sociale de stat” era stipulat că pensionarului care realizează venituri posibile de asigurări sociale de stat i se suspenda suma din pensie care depășește dublul pensiei minime pentru limită de vîrstă. Acest articol, de jure și de facto, a fost în contradicție cu unele articole din Constituția Republicii Moldova (art. 43 alin. (1) și (2), art. 47 alin. (2), art. 54) și cu art. 7 din *Declarația Universală a Drepturilor Omului*, document internațional la care Republica Moldova a aderat prin Hotărîrea Parlamentului RM nr.217-XII din 28.07.90. Respectiv, a fost realizat un control constituțional²² al prevederilor Legii nr. 156-XIV, în special, al art.17 și s-a constatat că aplicarea art. 17, art. 23 și art. 50 alin. (4) din lege, generează încălcarea posibilităților egale de exercitare a dreptului la muncă, la pensie pentru limită de vîrstă și pensie de invaliditate, deoarece limitează dreptul pensionarilor de ași cîștiga prin propria muncă mijloace de subzistență. Legea nr. 156-XIV a fost completată de Legea privind sistemul public de asigurări sociale nr.489-XIV din 08.07.99, care a constatat, de jure, reforma sistemului de pensionare în Republica Moldova²³.

Cu toate acestea, o recalculare a pensiei pentru limită de vîrstă pentru pensionarii care continuă să activeze în cîmpul muncii nu este prevăzută de lege. Însă, legislația cu privire la pensii este supusă unei revizuirii ample sub mai multe aspecte, inclusiv privind dreptul la recalcularea pensiilor stabilite.²⁴

22 Hotărîrea Curții Constituționale pentru controlul constituționalității unor prevederi din Legea nr.156-XIV din 14 octombrie 1998 “Privind pensiile de asigurări sociale de stat”, Nr.27 din 18.05.99, Monitorul Oficial al R.Moldova nr.56-58/38 din 03.06.1999).

23 Monitorul Oficial al Republicii Moldova din 6 ianuarie 2000 nr.1-4

24 Help Age International, Idem, p.3

Procedura de calculare a pensiilor

Anii de muncă, cu toate consecințele lor, veniturile impozitate de stat, la fondul social, toate vorbesc, din punct de vedere legislativ, despre drepturile cetățenilor la un trai decent la vîrstă de pensionare. Diversitatea socială pe care o formează orice comunitate în bază de contribuție la stat vorbește despre o recompensă la fel neomogenă la pensionare.

Pensia medie în Republica Moldova este cea mai mică din Europa de Sud-Est.²⁵ Decalajul ce rezultă din calcularea pensiilor este unul dramatic. Discrepanțe mari se observă și în raportul dintre pensiile angajaților din sectorului agricol, domeniul academic și funcționarii publici.

De exemplu, calcularea pensiei de deputat constituie 75% din salariul celei mai înalte funcții ocupate de deputat, regulă întocmită conform hotărîrii definitive și irevocabile a Curții Constituționale. Astfel, pensia minimă a unui deputat este de aproximativ 6 433 lei, în condițiile în care peste 94% dintre pensionarii din R. Moldova au o pensie de pînă la 1000 de lei.²⁶

Procedura de calculare a pensiilor pentru limită de vîrstă în Republica Moldova este reglementată de Legea 156-XIV privind pensiile de asigurări, menționată anterior. Conform acestei legi, formula de calcul a mărimii pensiei pentru limită de vîrstă, depinde de durata și timpul de realizare de către angajat a stagiului de cotizare (însușirea a perioadelor de activitate în care s-a plătit contribuția de asigurări sociale de stat)²⁷ (atît total, cît și cel realizat pînă și după anul 1999)²⁸.

25 Valeriu Cosarciuc, Notă Informativă la proiectul de Lege pentru completarea Legii nr.156-XIV din 14.10.98 privind pensiile de asigurări sociale de stat. Biroul permanent al Parlamentului Republicii Moldova, www.capc.md/files/377.doc

26 Victor Moșneag, Pensionarii: Prinți și cerșetori, Ziarul de Gardă, Nr. 263, 11 februarie 2010

27 Vezi: Casa Națională de Asigurări Sociale, www.cnas.md

28 Sistemul de pensionare al Republicii Moldova, www.pensi-on.md

De exemplu, la calcularea pensiei pentru limită de vîrstă din venitul asigurat, anterior datei de 1 ianuarie 1999 (vezi Anexa 1), suma se stabilește în conformitate cu venitul asigurat pentru oricare 60 de luni consecutive (indiferent de durata întreruperii în muncă) din ultimii 15 ani de muncă înainte de intrarea în vigoare a Legii privind pensiile.

Calcularea pensiilor pentru limită de vîrstă în baza celor 15 ani înainte de intrarea în vigoare a Legii privind pensiile este o formulă anacronică, deoarece nu estimează importanța și valoarea efortului muncii depus în anii Uniunii Sovietice de o mare parte a populației, pentru care astăzi pensionarea devine o îngrijorare, astfel multe persoane în etate continuă să muncească și după pensionare.

Populația pensionată în perioada sovietică și pînă la 1998 este supusă, de asemenea, unei discriminări imense în ceea ce privește calcularea pensiei. Un pensionar, în perioada sovietică, avea o pensie în mediu de 120 ruble sovietice, ceea ce echivala cu aproximativ \$ 133 USD, conform cursului valutar de atunci (o rublă echivala cu \$0.8712 USD începînd cu anul 1961²⁹, ajungînd la \$0.9 USD în anii '80³⁰). Dacă s-ar fi respectat de la bun început principiul solidarității sociale, cînd toți actorii sistemului public își asumă drepturile prevăzute de lege și se obligă să prevină riscurile și discriminările sociale, atunci nu ar fi fost acest haos în calculare. Cu regret, conchidem că majoritatea pensionarilor de azi au muncit o bună parte din viață în epoca sovietică și au ple-dat pentru bunăstarea societății, în schimb s-au ales cu condiții deplorabile de viață la bătrînețe. Este necesar de revăzut modul de recalculare a pensiilor pentru persoanele pensionate în perioa-

da sovietică. De asemenea, se cere în mod urgent de revăzut modul de calculare a pensiilor pentru persoanele care au muncit în perioada sovietică și pînă în anul 1998 și care suportă o discriminare în calcularea pensiei. Factorii economici și istorici, care, de regulă, sunt instituți ca și cauze esențiale ale pensiilor mici, cum ar fi inflația și destrămarea URSS-ului, nu mai pot fi considerați valabili o dată ce am recunoscut democrația ca sistem de guvernare, unde toți sunt egali în fața legii. În responsabilitatea societății și guvernanților aleși este de a diminua discrepanțele sociale apărute în rezultatul reformei sistemului de pensii și de a stabili echitatea socială ca indicator al calității democrației. Nici factorii istorici, nici economici, nu diminuează importanța acestei probleme, doar factorul uman fiind apt să o soluționeze.

Indexarea pensiilor

Indexarea anuală a pensiilor de asigurări sociale este prevăzută de lege. Coeficientul de indexare (fig. 5) constituie media dintre creșterea anuală a indicelui prețurilor de consum și creșterea anuală a salariului mediu pe țară pentru anul precedent.³¹

Prima indexare a fost realizată în anul 2003. În luna aprilie 2004, pensiile au fost indexate cu 22%,³² în 2005 - cu 18,2%,³³ în 2006 - cu 15,7%,³⁴ în 2007 - cu 20,7%³⁵, în 2008 -

29 Vezi: FD Holzman, The Ruble Exchange Rate and Soviet Foreign Trade Pricing Policies, 1968, www.jstor.org;

30 Vezi: Michael Kaser, Escape Routes from Post-Soviet Inflation and Recession, Finance and Development, IFM, June 1999, Volume 36, Number 2, în: <http://imf.org/external/pubs/ft/fandd/1999/06/kaser.htm>

31 Raportul social anual al Ministerului Muncii și Protecției Sociale, anul 2002.

32 Hotărîrea Guvernului Republicii Moldova nr.278 din 22 martie 2004 „Cu privire la indexarea pensiilor”

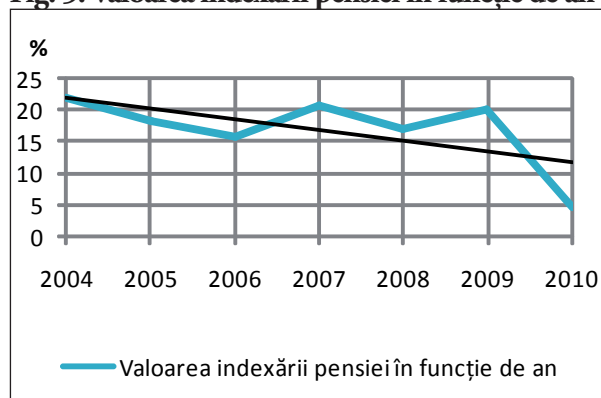
33 Hotărîrea Guvernului Republicii Moldova nr.291 din 17 martie 2005 „Cu privire la indexarea prestațiilor de asigurări sociale și a unor prestații sociale de stat”

34 Hotărîrea Guvernului Republicii Moldova nr.297 din 21 martie 2006 „Cu privire la indexarea prestațiilor de asigurări sociale și a unor prestații sociale de stat”

35 Hotărîre nr.325 din 21.03.2007 cu privire la indexarea prestațiilor de asigurări sociale și a unor prestații sociale de stat, publicat : 23.03.2007 în Monitorul Oficial Nr. 039 art Nr : 331

cu 17%³⁶, în 2009 - cu 20%³⁷ și în 2010 - cu 4,65%³⁸.

Fig. 5. Valoarea indexării pensiei în funcție de an



Sursa: Calcule proprii în baza datelor din Rapoartele sociale anuale ale Ministerului Muncii și Protecției Sociale.

Potrivit proiectului de lege pentru 2010, după indexare pensia medie va constitui pentru limită de vîrstă - 837,75 lei și pensia pentru vechime în muncă - 1663,94 lei.

Pentru 2010, bugetul asigurărilor sociale de stat a fost aprobat la venituri în sumă de 8,01 mld lei și la cheltuieli în sumă de 8,27 mld lei, cu un deficit de 263 mln lei.³⁹

Sistemul de pensii este vulnerabil, problema principală fiind faptul că modificările în sistemul de pensionare din Moldova în 1998-1999, operate în baza celui sovietic, au subestimat principiul imparțialității după categorii sociale. Astfel, după o segregare socială, pensiile unor categorii sociale au fost calculate neuniform comparativ cu altele. În aceste condiții, reprezentanții mediului academic și cel al ocrotirii sănătății au ajuns la nivelul nevoiașilor și săracilor, pe cînd poliția, justiția, funcționarii publici și înalți demnitari de stat, la nivelul celor mai privilegiați, în timp ce țărani, muncitorii din agricultură – sub nivelul sărăciei. La momentul actual, o soluție ar fi recalcularea pensiilor stabilite printr-o lege unitară, care ar redresa decalajele apărute în calcularea pensiilor.

36 Hotărîrea Guvernului (HGO316/2008) din 21.03.2008 cu privire la indexarea prestațiilor de asigurări sociale și a unor prestații sociale de stat

37 Hotărîrea Guvernului nr. 197 din 10.03.2009 cu privire la indexarea prestațiilor de asigurări sociale și a unor prestații sociale de stat Monitorul Oficial nr. 53-54 din 13 martie 2009

38 Potrivit proiectului Legii bugetului asigurărilor sociale de stat (BASS) pentru 2010, aprobat marți, 8 decembrie 2009, citat de Azi Moldova în: <http://www.azi.md/ro/story/7583>

39 Idem

STATUTUL SOCIAL ȘI ECONOMIC AL PENSIONARILOR ÎN MOLDOVA

În ultimul deceniu, pensionarii sunt marginalizați social, cu un statut social diminuat. După căderea sistemului sovietic, pensionarii au ajuns în stradă, limitându-se la minimum din minimum. Absurditate sau neglijență din partea autorităților publice, sau una și alta, nu scade din seriozitatea situației materiale, psihologice și fizice în care se află astăzi pensionarii, invalizii și veteranii de război. Democrația cere responsabilitate și nu doar una politică, pe care am obișnuit să o vedem șchiopătând zilnic, dar și una civică, uitată, undeva ascunsă în cămară și sub băncile școlare. Civismul face economia și politica să fie pentru oameni, lucru, se pare, invizibil astăzi. Dacă forța aptă de muncă de azi nu este protejată, ea nu are nici un viitor, decât doar să ajungă la vârsta pensionării în sărăcie extremă.

Ce înseamnă să fii pensionar în Republica Moldova?

A fi bătrîn în Republica Moldova înseamnă să fii sărac. Regretabil să constatăm că o pensie constituie în mediu 800 lei, cînd minimul de existență pentru o persoană, este de 1085 lei⁴⁰ în Moldova. Astfel, un pensionar cu o pensie medie nu poate face față necesităților cotidiene ce țin de întreținerea gospodăriei, achitarea facturilor pen-

40 Minimul de existență în trimestrul III 2009, 18.12.2009, Biroul Național de Statistică, în: <http://www.statistica.md/newsview.php?l=ro&idc=168&id=2803>

tru serviciile comunale și alimentație. Din aceasta rezidă faptul că pensionarii, în majoritatea cazurilor, riscă să completeze rîndurile neplătitorilor serviciilor comunale, să fie sistați de la serviciile comunale, să sufere de foame, frig și malnutriție, iar în cel mai rău caz, să completeze rîndurile boschetarilor, pentru că imobilul neplătitorilor riscă, în temeiul unei hotărîri de judecată, să fie confiscat din contul datoriilor.

Conform situației demografice, la unu ianuarie 2009, populația cu vârsta de 60 ani și peste constituia 490,5 mii persoane, dintre care, mai mult de jumătate (61%) erau femei. Numărul beneficiarilor de pensii prin sistemul public de asigurări sociale a constituit 456 786 persoane. Respectiv, aproape toată populația cu vârsta de 60 ani și peste este asigurată cu o pensie medie în mărime de 800 lei.

Doar un număr mic din populația pensionară, și anume 1 738 persoane, conform datelor întocmite de Casa Națională de Asigurări Sociale⁴¹, beneficiază de o pensie în mărime de 1 667 lei, adică cu 582 lei mai mult decît este necesar pentru minimul de existență pentru o persoană, conform datelor întocmite în 2009.

La 1 ianuarie 2010, în R. Moldova erau înregistrați 624 570 pensionari. Dintre aceștia, 587 217 persoane au o pensie de pînă la 1 000 de lei. 457 920 sunt pensionari pentru limită de vîr-

41 INFORMAȚIE privind numărul beneficiarilor de pensii, alocații sociale de stat și indemnizații pentru familii cu copii, gestați prin sistemul public de asigurări sociale, 14.12.2009, Casa Națională de Asigurări în: <http://cnas.md/libview.php?l=ro&idc=244&id=806>

stă, invalizi – 130 227 persoane. 129 pensii sunt acordate deputaților (foști și actuali), 84 pensii - foștilor membri ai Guvernului, 5 795 - funcționarilor publici și 411 pensii - aleșilor locali. Pensia minimă pentru limită de vîrstă acordată lucrătorilor din agricultură constituie 507 lei, iar pentru invalizi de gradul I 405 lei. Mărimea pensiilor pentru persoanele care s-au pensionat din funcțiile înalților demnitari publici constituie, după cum urmează: pensiile deputaților — 6 433 lei, ale foștilor membri ai Guvernului — 6 678 lei, ale funcționarilor publici — 1 800 lei, iar ale aleșilor locali — 2 343 lei.⁴²

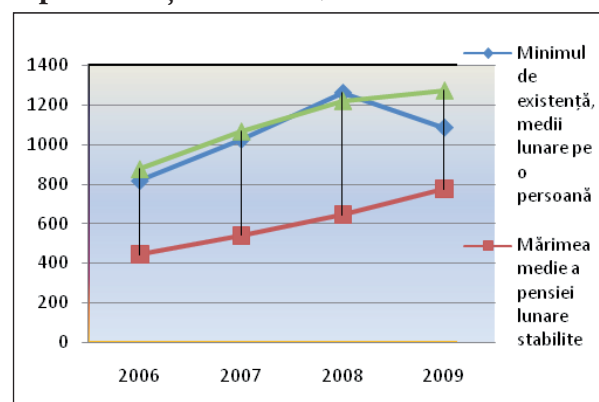
Sărăcia pensionarilor

Situația economică precară a pensionarilor a fost și este în continuare subestimată de guvernare și de agenții economici care contribuie nemijlocit la bugetul asigurărilor sociale de stat ca plătitori de impozite și taxe. Atitudinea civică față de pensionari din partea oficialilor și agenților economici este insuficientă. Astfel, majoritatea pensionarilor, în calitate de consumatori, au suferit eșec în gestionarea bugetelor proprii din cauza unei evoluții rapide a prețurilor la unele bunuri și servicii esențiale pe parcursul ultimilor ani.

Deși diminuarea puterii de cumpărare a unui pensionar nu poate fi explicată în mod unic, ci doar conform datelor economice ale inflației⁴³, putem constata totuși că pentru un pensionar din Republica Moldova, venitul mediu lunar ajunge la valoarea de 45 Euro sau aproximativ 63 USD, iar costurile lunare pentru gaze naturale, energie electrică și apă formează împreună o valoare de două ori mai mare decît pensia medie în cazul

celor care locuiesc în urbe dar și și în regiunile rurale. În cazul persoanelor pensionate din zonele urbane, în sectorul privat, valoarea comună a serviciilor comunale depășește cu mult capacitatea reală a venitului pensionarilor (fig.6).

Figura. 6. Mărimea medie a pensiei lunare în raport cu alți indicatori, lei



Sursa: BNS

STUDII DE CAZ

Pensionarii în mediul rural

Un caz particular este cel al pensionarului Iabanji Mihail (I.M.) din satul Taraclia, r-nul Căușeni. Dumnealui a lucrat 25 ani în calitate de profesor. Salariul mediu pe parcursul perioadei de activitate profesională a constituit 120 ruble. După un an de la pensionare s-a îmbolnăvit grav, astfel fiindu-i acordat gradul I de invaliditate.

Starea familială

Iabanji Mihail are cinci copii maturi. La moment, subiectul studiului de caz locuiește cu soția, invalid de gradul II. Doi dintre copii fiind plecați peste hotare contribuie cu anumite sume de bani la anumite cheltuieli ale părinților, dar și cu unele obiecte de menaj sau articole de vesti-

42 Datele CNAS, menționate în Ziarul de Gardă, Nr. 263 (11 februarie 2010)

43 Daniela Vițelaru, Riscul de sărăcie al pensionarilor din UE a rămas neschimbat din 1996, România în Contact, în <http://romaniaintheworld.wordpress.com/>

mentație, astfel diminuând din necesitățile financiare ale cuplului.

Venituri

La momentul actual, I.M. primește pensia de invaliditate în mărime de 587 lei și alocații sociale de invaliditate de 116. Compensațiile nominative pentru anumite cheltuieli de întreținere constituie 55 lei, pentru agentul termic - 33 lei și cea pentru transport - opt lei. La capitolul venituri trebuie menționate și cele provenite din creșterea păsărilor și prelucrarea pământului – circa 150 lei lunar. În acest sens, merită de menționat că I. M. cu soția dețin 22 ari de pământ pe lângă gospodărie și 20 găini. Astfel că veniturile totale ajung să fie de 1074 lei lunar.

Cheltuieli

Cheltuielile lunare ale persoanei vizate constituie 1127 lei (tab.1), ceea ce depășește cu 53 lei (+ 4,7%) veniturile lui Iabanji Mihail. Circa 66% dintre toate cheltuielile țin de achitarea serviciilor comunale, 26% - medicație, 8,8% - serviciilor de comunicare (telefon) și 3% - alimentare,. O bună parte din cheltuielile de alimentare sunt acoperite de produsele naturale pe care le produc I.M. și soția sa, acestea fiind incluse în raportul dat venituri/cheltuieli. “Avem noroc că locuim împreună cu soția și toate cheltuielile sunt raportate la două venituri și nu doar la al meu. Dacă ar fi altfel cred că m-aș descurca foarte greu, deoarece cheltuielile depășesc veniturile lunare pe care le am. Copiii ne ajută regulat cu bani, haine și unele produse alimentare. De cele mai multe ori, banii trimiși de ei îi cheltuiesc pentru medicamentele și curele de tratament de care am nevoie cu regularitate”, susține I.M. Tot datorită acestui fapt, I.M

și-a permis să nu procure haine și încălțăminte de aproximativ 10 ani, cu mici excepții.

Tabel 1. Situația financiară pensionar s. Taraclia (Căușeni)

Venituri	Suma lunară	Cheltuieli	Suma lunară
Pensie de invaliditate	587	Căldură	330
Alocații sociale de invaliditate	116	Electricitate	260
Compensații nominative	55 lei	Butelie gaz	135
Compensații transport	8 lei	Apă	30
Compensații agent termic	33	Telefon	100
Produse naturale	150 lei		855 cheltuieli gospodărie achitat 50% = 427 lei – cheltuieli persoană
Ajutor copii	125	Alimentare	400
		Medicație	300
Total	1074 lei		1127 lei

Servicii medicale

I.M. fiind invalid de grupa I are nevoie de anumite medicamente permanent. “Lunar cheltui cîte 300 lei pentru medicamente. De 14 ani, de cînd sunt bolnav, am primit doar de două ori medicamentele de care am nevoie în permanență. În rest mi le procur eu. Pe lângă aceasta, mai am nevoie de anumite medicamente care nu sunt incluse în lista medicamentelor oferite gratuit în baza poliței”, susține pensionarul. I.M trebuie să urmeze tratament cel puțin o dată pe an. Întrebat în ce măsură sunt asigurate cheltuielile pentru internare , I.M spune că grație deținerii poliței de asigurare medicală nu achită locul-pat, unele medicamente și aparate pe perioada internării. “Dacă, însă, într-adevăr dorești să faci un curs de tratament eficient și cu toate investigațiile necesare, atunci trebuie să achiziți pentru anumite aparate și să procuri anumite medicamente, tot la sugestia medicului”, crede I.M.

Potrivit sursei citate, în sat activează ser-

viciul de salvare. Astfel ori de câte ori se simte rău cheamă ambulanța și primește primul ajutor la domiciliu. “În cazuri extreme ambulanța mă duce la spitalul din centrul raional. Dacă însă, doresc, din inițiativă proprie, să merg la medic la Căușeni merg, fie cu transportul public, fie achit drumul tur-retur unui consătean pe care îl rog să mă ducă la spital”, susține I.M.

Asistență socială

I.M susține că niciodată nu a fost întrebat dacă el cu soția ar avea nevoie de ajutorul asistentului social prin vizita la domiciliu. “*Ne este greu să ne descurcăm cu transportul, mai ales că pînă în central satului sunt trei km. Avem noroc că lucrătorul poștal ne aduce pensia acasă, altfel nu știu cum ne-am deplasa o dată în lună pînă în central localității*”, povestește I.M.

Situația pensionarilor din mediul urban

Pensionara Conovali Valentina (C.V.) din orașul Chișinău, a lucrat timp de 18 ani în calitate de zidar în cadrul unei companii de construcții de stat. Salariul mediu pe parcursul perioadei de activitate profesională a constituit 120 ruble. Bătrîna susține că 18 ani de stagiul sunt insuficienți pentru a beneficia de o pensie pentru o existență decentă, astfel că C.V. a depus cerere pentru a primi pensia soțului, care decedase și fusese invalid de gradul I.

Starea familială

C.V. nu are copii. La ora actuală, locuiește fără vreun membru al familiei (rudă). Singurătatea fiindu-i “diluată” de chiriașul care locuiește în aceeași odaie cu bătrîna. Avînd în proprietate

apartamentul cu o cameră și lăsîndu-l drept moștenire unui cunoscut de al său, C.V. este asigurată cu hrană, articole de vestimentație de către acesta, ceea ce reduce substanțial din necesitățile financiare, de menaj, medicale și sociale ale pensionarei.

Venituri

La momentul actual, primește pensia de invaliditate a soțului în mărime de circa 700 lei și alocații sociale de invaliditate de 116 lei. Compensațiile nominative pentru anumite cheltuieli de întreținere constituie 55 lei, pentru agentul termic - 300 lei și cele pentru transport - 70 lei lunar. La veniturile lunare se mai adaugă și cele de la persoana pe care o are la chirie – 400 lei lunar. Astfel că veniturile totale lunare ajung la 1641 lei: 75% - pensie și 25% – venituri adiacente (chirie apartament).

Tabel 2. Situația financiară pensionar or. Chișinău

Venituri	Suma lunară	Cheltuieli	Suma lunară
Pensie de invaliditate	700 lei	Căldură	550 lei
Alocații sociale de invaliditate	116	Electricitate	300
Compensații nominative	55 lei	Apă	60 lei
Compensații transport	70 lei	Telefon	50 lei
Compensații agent termic	300 lei	Antena TV	18 lei
Chirie apartament	400 lei		978 cheltuieli gospodărie / 50 % = 489 lei
		Alimentare	100 lei
		Medicație	500
Total	1641 lei		1089 lei

Cheltuieli

Cheltuielile totale lunare ale persoanei vizate constituie 1089 lei, ceea ce este cu 552

lei (+ 33%) mai puțin decât veniturile bătrânei. Circa 29% (489 lei) dintre toate cheltuielile țin de achitarea serviciilor comunale, 30% (500 lei) - medicație și circa 4% (68 lei) - serviciilor de comunicare (telefon, TV). Toate aceste cheltuieli ar fi duble dacă nu ar fi achitate în jumătate cu persoana care stă în chirie. Cea mai mare parte din cheltuielile pentru alimentare (98%) sunt asigurate de moștenitorul apartamentului. Aceasta constituie în medie 1000 lei lunar. “Dacă ar fi să-mi asigur eu toate cheltuielile și să nu am nici un venit suplimentar, cred că m-aș descurca mult mai greu”, susține pensionara. Aceasta afirmă că în felul în care sunt raportate veniturile și cheltuielile, la ora actuală, este foarte comod și convenabil deoarece nu duce lipsă de nimic. Conovali Valentina a ținut să menționeze că nu cheltuie bani pentru procurarea articolelor de vestimentație deoarece acestea sunt procurate tot de persoana căreia îi lasă apartamentul drept moștenire. “Nu mi-am procurat haine de vreo 10 ani, dar nici nu prea am nevoie de multe, deoarece ies foarte rar din casă”, declară C.V.

Servicii medicale

Suferind de o afecțiune cardiacă C.V. nu se poate deplasa la policlinica de sector, astfel cheamă medicul de familie la domiciliu de câte ori se simte rău - în medie de două ori pe lună. Medicul de familie prescrie medicamentele, costul cărora pensionara îl achită parțial. Bătrâna administrează permanent cinci tipuri de medicamente, pentru care achită circa 300 lei lunar. Pentru medicamentele suplimentare, care nu sunt incluse în lista medicamentelor asigurate de stat mai cheltuiește încă 200 lei. Lunar cheltuielile în acest scop constituie 500 lei. În medie, C.V. este internată în spital de 2-3 ori pe an, cel mult câte 10 zile. Necesitatea internării o decide

medicul de familie, după o examinare a bătrânei la domiciliu.

Asistența socială

Conovali Valentina nu beneficiază de serviciile asistentului social. “Nici nu am nevoie de asemenea servicii. De două ori pe lună vine persoana căreia i-am lăsat drept moștenire apartamentul. Aceasta îmi aduce tot de ce am nevoie. Necesitățile mai mici, ca: procurarea pâinii, medicamentelor etc. mi le satisface persoana care stă la chirie”, susține C.V. Unicul lucru care îi lipsește sunt plimbările la aer. Aceasta ar îmbunătăți și starea sănătății bătrânei. Locuind la etajul 10 și deplasându-se greu, acest lucru este imposibil fără ajutorul cuiva. Din aceeași cauză, bătrâna a solicitat să-i fie adusă pensia la domiciliu de către lucrătorul poștal.

Pensionarii și sursele suplimentare de venit

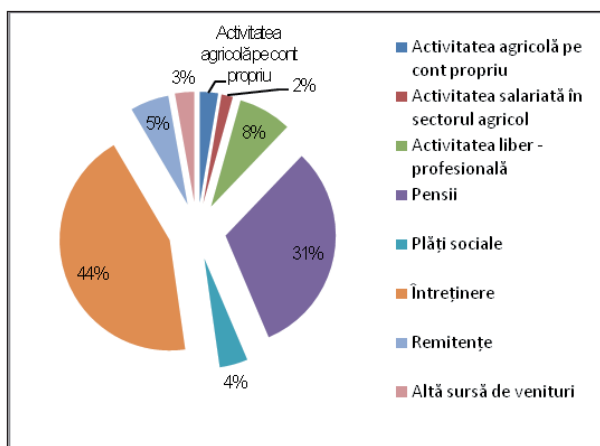
Pensionarii devin din ce în ce mai săraci comparativ cu ceilalți membri ai societății, iar pentru o mică parte dintre ei, remitențele reprezintă o reală sursă de existență. Remitențele sunt direcționate deseori pentru acoperirea cheltuielilor de întreținere și alimentație.

Dacă unii cetățeni pensionați își continuă activitatea de salariat (în baza legislației Republicii Moldova, care le permite acest lucru), în special în zona urbană (fig.7), atunci cei din zona rurală (fig.8), au venituri suplimentare practic prin două surse: remitențe și venitul din gospodăriile proprii.

Unii pensionari obțin venituri salariale prin exercitarea unor activități pe oră sau în baza unui contract individual de muncă pentru o anu-

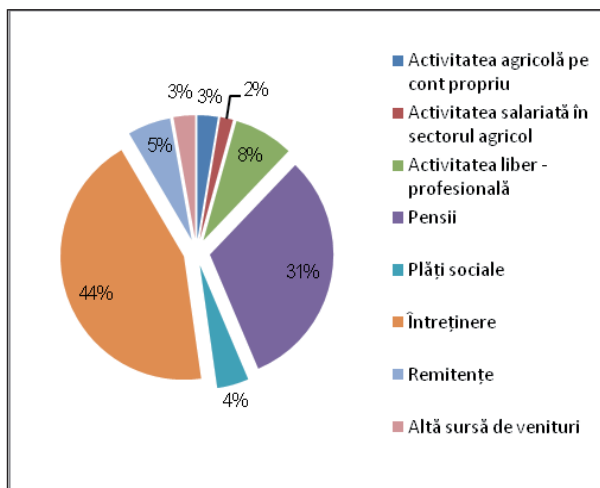
mită perioadă. În pofida faptului că legea permite pensionarilor să activeze în câmpul muncii și după pensionare, aceștia se ciocnesc de un șir de obstacole și prejudecăți, cum ar fi: concurența pe piața muncii, starea de sănătate, vârsta înaintată, atitudinea neîncrezătoare a șefilor mai tineri etc.

Figura 7. Repartizarea membrilor gospodăriei după principala sursă de venit în mediul urban



Sursa: BNS

Figura 8. Repartizarea membrilor gospodăriei după principala sursă de venit în mediul rural

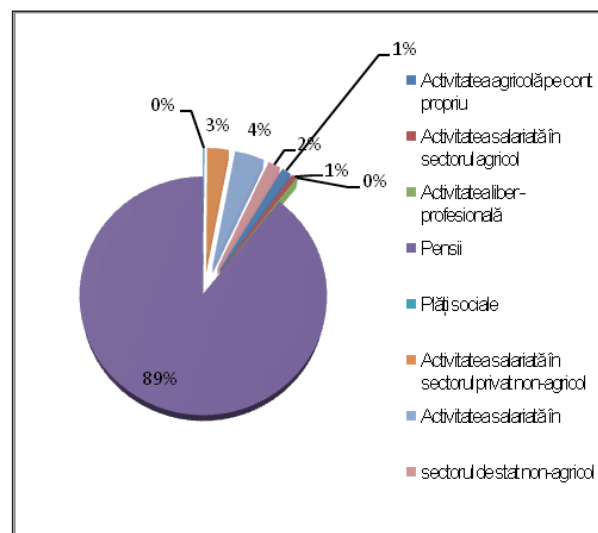


Sursa: BNS

Cota-parte a populației rurale din Republica Moldova constituie aproximativ 60%. Respectiv, în zonele rurale locuiesc un număr mai mare de pensionari. (fig.9). Opțiunile pentru

obținerea unui venit suplimentar sunt minime, sursa primordială în acest sens reprezentând-o gospodăriile proprii. Pensionarii, care produc în mod particular produse agricole și de alimentație pentru vânzarea cu amănuntul, sunt păgubiți de agenții economici intermediari, care limitează accesul lor direct pe piețele agricole și de produse alimentare din republică, produsele acestora fiind cumpărate la un preț mai puțin avantajos.

Figura 9. Repartizarea membrilor gospodăriei după principala sursă de venit după vârstă 60 +

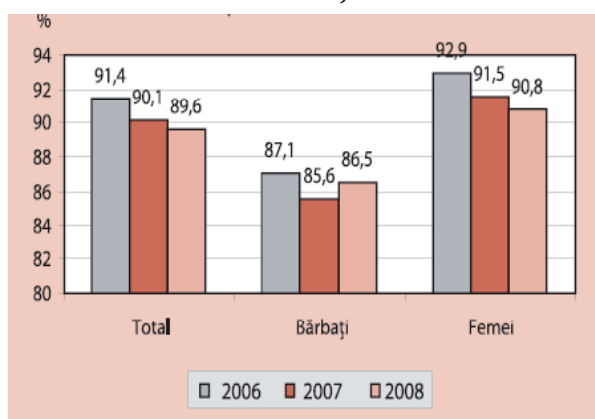


Sursa: BNS

În condițiile unei țări preponderent agrare, pensiile din această ramură joacă un rol primordial în formarea veniturilor persoanelor vârstnice din mediul rural, or pentru mai bine de jumătate din populația țării, pensia este unica sursă de existență. Pensia medie lunară în agricultură constituie în medie circa 90% (figura 10) din cea pentru limita de vârstă, respectiv a bărbaților, în medie - 86% și a femeilor - 91%⁴⁴. Atât în regiunile rurale, cât și în cele urbane, pensionarii sunt supuși riscului sărăciei, morbidității, insuficienței financiare.

44 Maria Vremiș, Viorica Toartă, Anatolii Rojco, Diana Cheianu-Andrei, „Abordări ale excluziunii sociale în Republica Moldova. Aspecte metodologice și analitice” Ediția 1, 2010, Chișinău, 2010, p.81

Figura 10. Asigurările sociale ale persoanelor vîrstnice din mediul rural, 2006-2008⁴⁵



Asigurarea medicală a pensionarilor

Annual, Guvernul aprobă Programul Unic⁴⁶ care prevede volumul asistenței medicale acordate în cadrul asigurării obligatorii de asistență medicală. Asistența și serviciile medicale sunt acordate în mod echitabil tuturor deținătorilor poliței de asigurare obligatorie de asistență medicală. Persoanele vîrstnice beneficiază de asistență medicală gratuită dacă nu sunt antrenați în câmpul muncii după pensionare. Pensionarii, care nu activează în câmpul muncii, sunt scutiți de plata poliței de asigurare obligatorie de asistență medicală, cheltuielile fiind suportate de Guvern.

Annual este elaborată lista medicamentelor compensate din fondurile asigurării obligatorii de asistență medicală, de care pensionarii pot beneficia.⁴⁷ Lista este întocmită de Ministerul Sănătății în colaborare cu Compania Națională de Asigurări în Medicină.

⁴⁵ Idem

⁴⁶ Hotărîre Nr. 1387 din 10.12.2007, cu privire la aprobarea Programului unic al asigurării obligatorii de asistență medicală, Publicat : 21.12.2007 în Monitorul Oficial Nr. 198-202 art Nr : 1443 Data intrării în vigoare : 01.01.2008. Modificat HG44 din 26.01.09, MO16-18/30.01.09 art.68. Vezi și aici: http://www.ms.gov.md/_files/3733-3730-programul%25252520unic.pdf

⁴⁷ Lista medicamentelor compensate din fondurile asigurării obligatorii de asistență medicală, Ministerul Sănătății, http://www.ms.gov.md/_files/449-lista_med_compensat_grup.pdf

În condițiile economice dificile în care se află pensionarii, este intolerabil să se plătească asigurările medicale o dată ce persoana a fost pensionată dar continuă să activeze în câmpul muncii. Respectiv, în această direcție este prioritar să fie întreprinse politici de ajustare a sistemului de sănătate la necesitățile primordiale și complementare de asistență medicală pensionarilor care activează în câmpul muncii.

Izolarea socială a persoanelor vîrstnice

Existența persoanelor vîrstnice, compromisă de sărăcie, malnutriție, inegalitate socială și boli, este greu suportabilă din punct de vedere psihologic, deoarece, la situația creată, li se adaugă și povara anilor, mobilitate redusă, sentimentul de izolare completă de societate și cel de a fi neajutorat. Sporește lipsa încrederii în autoritățile publice.

Retragerea din activitate, lipsa de comunicare cu foștii colegi de breaslă, renunțarea la unele activități obișnuite, precum și decesul vechilor prieteni, toate contribuie la o izolare socială treptată a persoanelor vîrstnice.

Scăderea potențialului biologic și al fluxului informațional contribuie la o diminuare rapidă a sănătății și stării psihologice a persoanelor vîrstnice. Iar reducerea vizitelor la cabinetul medical, cauzate de nivelul scăzut de mobilitate și lipsă de informare privind asistența medicală gratuită, agravează situația persoanelor în etate.

SONDAJ DE OPINIE:

În grija cui rămân bătrânii?

În conformitate cu articolul 11 din Legea asistenței sociale⁴⁸, îngrijirea în familie se consideră mai eficientă. Iar îngrijirea în instituțiile specializate se efectuează în cazuri excepționale⁴⁹.

Însă, îngrijirea în familie creează și ea anumite riscuri persoanelor vârstnice, cum ar fi riscul de a trăi în sărăcie și dependență de venitul altor membri de familie, care nu se fac responsabili pentru tratarea proastă a persoanelor vârstnice. Un alt risc este cel de a fi izolat în propria casă din cauza unor afecțiuni locomotoare sau a unor boli incurabile și lipsa de comunicare cu persoane de aceeași vârstă.

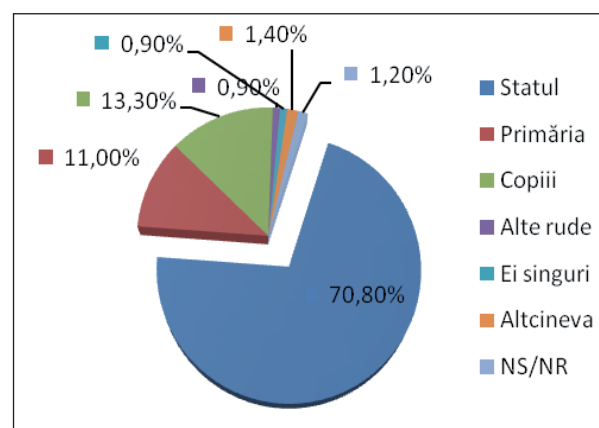
Accesul la îngrijire al persoanelor îl au instituțiile de asistență socială. Una dintre aceste instituții este azilul pentru persoanele de vârstă pensionară și persoanele cu dezabilități. Se întâmplă ca persoanele care și-au pierdut dreptul la locuință să locuiască în azil. Nevoile persoanelor vârstnice aflate în situație de pierdere totală sau parțială a autonomiei, care pot fi de natură medicală sau socio-medicală sunt luate în grijă de instituțiile de asistență socială.

Bătrânețea a început să fie considerată din ce în ce mai mult un risc social și economic. Astfel, facilitarea integrării sociale a persoanelor vârstnice și asistența la îngrijirea lor este un imperativ al societății de azi, care nu poate fi limitat doar la acțiuni de primă necesitate cum ar fi acțiuni filantropice, asistență umanitară, ci și un

pachet de acțiuni concrete îndreptate spre menținerea unei stări psihologice favorabile, acordarea suportului financiar, material și medical familiei care are în îngrijire persoane în etate dependente. De asemenea, devine prioritară integrarea socială a persoanelor rămase fără adăpost. Pentru aceasta este necesar de a crea adăposturi cu îngrijirea lor și centre de zi de asistență socială, medicală, psihologică și juridică.

Cine ar trebui să fie responsabil pentru îngrijirea persoanelor vârstnice? Conform unui sondaj de opinie⁵⁰ (fig.11) statul trebuie să fie responsabil în cea mai mare măsură pentru îngrijirea persoanelor în etate - susțin 70,8% dintre respondenți.

Figura 11. Răspunsurile la întrebarea "Cine se face responsabil pentru îngrijirea persoanelor vârstnice?"



Dintre aceștia, 66.1% au un venit de pînă la 800 lei, 70,7% - un venit cuprins între 801-2000 lei și 77.4% au un venit mai mare de 2001 lei. De aici, putem conchide, că anume

48 Legea asistenței sociale Nr.547-XV din 25.12.2003, Monitorul Oficial al R.Moldova nr.42-44/249 din 12.03.2004

49 HelpAge International

50 Întrebările au fost incluse în omnibuzul desfășurat de către CBS-AXA pe un eșantion, stratificat, probabilist, triserial cu un volum de 1100 persoane, de 18 ani și peste. Eșantionul este reprezentativ pentru populația adultă a Republicii Moldova, exclusiv Transnistria. Eroarea maximă de eșantionare este de ±3.0%. Perioada de culegere a datelor: noiembrie 2009.

gospodăriile cu un buget lunar în mediu de 2000 lei întâmpină greutăți în a oferi un trai decent persoanelor vârstnice.

Conform rezultatelor, din cei 1100 respondenți, 11% și-au exprimat opțiunea pentru primărie ca fiind cea mai importantă instituție responsabilă pentru îngrijirea bătrânilor, dintre care 11,7% au reprezentat eșantionul rural, 15% - urban și 5,2 – din Chișinău.

Aproximativ 14% din totalul de 1100 de respondenți optează pentru îngrijirea bătrânilor de către copiii acestora. De facto, numeroase familii sunt dezmembrate din cauza muncii în străinătate și bătrînii rămași neajutorați sunt plasați în aziluri.

Bătrînii nu sunt în stare să-și poarte de grijă de sine stătător în data ce sunt afectați de boli și crize. Pensia mică nu le permite o viață decentă care ar acoperi coșul minim de consum. Atît viața la sat, cît și cea urbană nu încurajează cu nimic existența persoanelor vârstnice.

Bătrînii care locuiesc în aziluri sunt uitați de copiii lor, nu atît din cauza unor interese personale și lipsă de simț uman, ci mai cu seamă, că copiii lor sunt plecați la muncă peste hotare, iar sărăcia și lipsa unui venit descurajează întoarcerea acestora acasă.

Statul se face responsabil de îngrijirea persoanelor vârstnice, însă problema nu e chiar „*cine*” dar „*cum*” își onorează responsabilitatea. Un parteneriat dintre comunitate, implicare civică și responsabilitate socială ar facilita crearea condițiilor decente de trai pentru persoanele vârstnice și ar face tabu subiectul excluderii lor sociale.

Părerii referitor la facilitățile pentru călătoria în transportul urban

Transportul public în comun este unicul mijloc de deplasare în zona urbană pentru pensionari, invalizi și veterani de război care nu le solicita, pînă nu demult, eforturi suplimentare economice.

La o pensie mică comparativ cu coșul minim de consum, o călătorie contra plată în transportul public în comun este deja o pierdere pentru bugetul pensionarului. Dreptul la călătorie gratuită în transportul urban este un drept ce trebuie să fie o garanție a statului față de pensionari, atît pentru persoanele din mediul urban, cît și pentru cele din mediul rural. Garantarea dreptului de călătorie gratuită în transportul urban pensionarilor și păturilor vulnerabile trebuie să fie inclusă ca prerogativă la politicile de reformare a sistemului public de transport.

În conformitate cu Regulamentul Consiliului municipal Chișinău, privind modalitatea de acordare și de achitare a compensațiilor nominative pentru călătoria în transportul urban pensionarilor și persoanelor socialmente vulnerabile, care au un venit lunar mai mic de 1450 lei, în raza municipiului Chișinău, se prevede alocarea lunară a cîte 70 lei, începînd cu unu octombrie 2009 sau abonamentul care oferă dreptul la circulație gratuită în transportul public. Pentru a beneficia de compensație la transport, pensionarii urmează să se adreseze la direcțiile de sector de asistență socială.⁵¹

La 5 februarie 2010, la direcțiile de sector de asistență socială au fost depuse 1200 de cereri pentru dezicerea de compensația lunară de 70

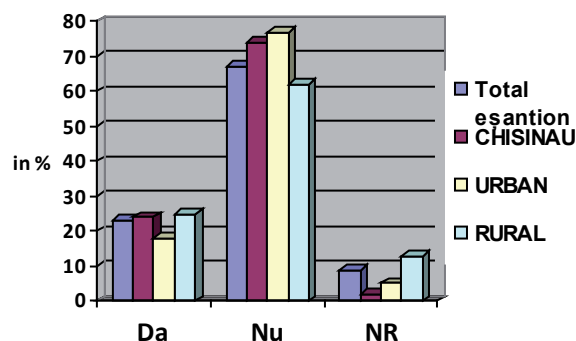
⁵¹ Compensații pentru călătorie în transportul public din Chișinău, Social Moldova, 30 Septembrie 2009

de lei, oferită de Primărie și, respectiv, alegerea abonamentului anual pentru călătorii nelimitate în transportul public municipal (troleibuz și autobuz).⁵² Acest lucru se întâmplă din cauza situației financiare dificile a pensionarilor.

Transportul public rămâne unica modalitate de deplasare gratuită pentru pensionari în regiunea urbană, iar pentru călătoriile interurbane și pentru cele în zonele rurale, pensionarii sunt nevoiți să achite taxe comerciale, deoarece nu este prevăzut de lege ca pensionarii să dispună de facilități integrale de călătorie, de un abonament gratuit sau de unele reduceri considerabile la călătorie în toate mijloacele de transport.

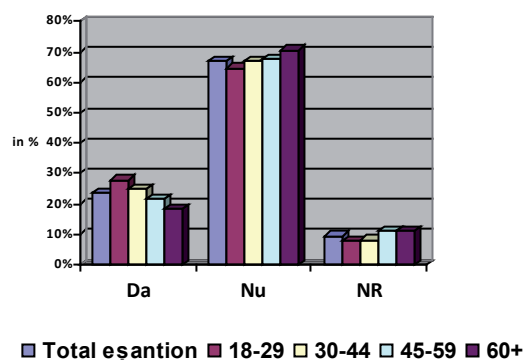
Rezultatele unui sondaj de opinie reprezentativ la nivel național⁵³ indică faptul că mai mult de jumătate din populație - 67,1% - nu a fost de acord cu anularea facilităților călătoriilor în transportul public pentru pensionari din Chișinău. Din totalul respondenților din Chișinău, 73,5% nu au fost de acord cu această anulare, din cei din mediul urban (cu excepția Chișinăului) - 76,9% nu sunt de acord. Locuitorii din mediul rural, de asemenea, se pronunță contra acestei decizii, dar într-o măsură mai mică - 61,5% (fig.12).

Figura 12. Răspunsurile la întrebarea „Sunteți de acord cu anularea facilităților călătoriilor în transportul public pentru pensionarii din Chișinău?” în dependență de mediul de trai al respondenților



O analiză a rezultatelor pe grupe de vârste indică o solidaritate sporită dintre generații: diferențele de răspuns a tinerilor (65% nu sunt de acord cu anularea facilităților) sunt nesemnificative față de cele a persoanelor de peste 60 ani (71% nu sunt de acord cu această hotărâre) (fig.13)

Figura 13. Răspunsurile la întrebarea „Sunteți de acord cu anularea facilităților călătoriilor în transportul public pentru pensionarii din Chișinău?” în dependență de vârsta respondenților



52 Tatiana Lupașcu, Reforma în transportul public urban continuă, Capitala.Md, 9 februarie, 2010

53 Întrebările au fost incluse în omnibuzul desfășurat de către CBS-AXA pe un eșantion, stratificat, probabilist, tristadial cu un volum de 1100 persoane, de 18 ani și peste. Eșantionul este reprezentativ pentru populația adultă a Republicii Moldova, exclusiv Transnistria. Eroarea maximă de eșantionare este de ±3.0%. Perioada de culegere a datelor: noiembrie 2009.

COLAPSUL SISTEMULUI PUBLIC DE PENSII?

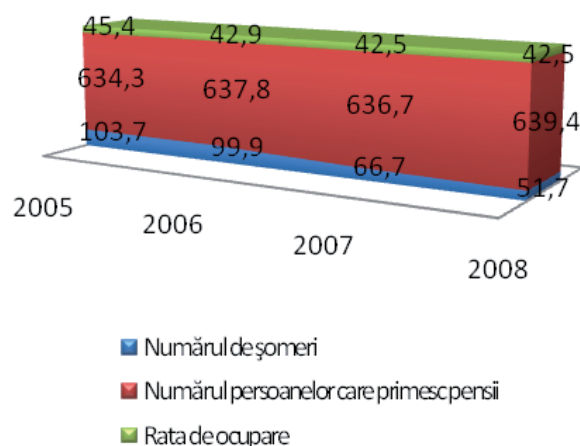
Viziune și obiective strategice

Sistemului de pensii oferite de către stat, în majoritatea țărilor din lume sunt nefinanțate, doar cu beneficii plătite direct de la contribuțiile lucrătorilor curenți și taxe. Un astfel de sistem este PAYG, pe care se bazează Republica Moldova la ora actuală.⁵⁴ Acesta este un sistem public, unic integrat de raportare și de plată a impozitului pe venit de afaceri și de investiții, care funcționează conform principiului „*plătești pe măsură ce ești plătit*”, stabilit de lege. Sistemul de pensii PAYG funcționează în baza principiului solidarității între generații, care presupune o cooperare, atât între membrii aceleiași generații, cât și între generația contribuabililor, respectiv a beneficiarilor. Îmbătrânirea rapidă a populației și reducerea numărului persoanelor apte de muncă ca contribuabili la impozite și taxe, care devin valoare pentru fondul pensionar, fac ineficientă activitatea sistemului PAYG. Aceasta reprezintă o problemă nu doar pentru țările în curs de dezvoltare și în tranziție, ci și pentru cele dezvoltate.

În condițiile unor schimbări demografice, devine importantă cercetarea sistemului de pensii private ca alternativă a celui public în lipsa mijloacelor financiare din fondurile asigurărilor sociale. O alternativă ar mai fi mărirea vârstei de pensionare ce prevede o creștere a stagiului de cotizare. Sistemul de pensionare din Republica Moldova acoperă aproximativ 40 la sută din populația aptă de muncă (fig14).⁵⁵, deși numărul de

persoane asigurate (contribuabili) a fost în scădere în ultimii cinci ani din cauza exodului forței de muncă și șomajului.

Figura 14. Numărul pensionarilor în raport cu numărul de șomeri și rata de ocupare



Sursa: BNS

Respectiv, fondul public de pensii riscă să se fie în criză, iar pensiile sociale de stat riscă să fie înlocuite cu cele private în viitorul apropiat.

Pentru a evita riscul de a avea un număr mare de pensionari cu pensii de la bugetul de stat, în viitorul apropiat, care nu sunt capabile să asigure un trai decent, este necesar de a adopta un set de politici publice ce ar redresa situația economică deplorabilă a pensionarilor și ar preveni riscul de sărăcie în rândul acestora.

Reforma sistemului de pensionare este în strânsă legătură cu reforma statului și bunăstării în ansamblul său. În cazul în care prestațiile de bunăstare minime nu pot fi reduse, dar acțiunea reprezintă o necesitate din punct de vedere economic, guvernele europene au purces la aplicarea pensiilor de stat mai mici; prin urmare, încurajând pensiile private. Acest nou sistem de pensii,

54 Engl.: The pay as you go system (PAYG)

55 Vezi: Moldova: Note de politici pentru Guvern, Mai 2009, Banca Mondială [http://siteresources.worldbank.org/INTMOLDOVA/Resources/Moldova_Policy_Briefing_Book_ro.pdf]

deja acceptat în Uniunea Europeană, nu diminuează în teren și pondere sistemul pensiilor de stat, ci vine în coordonare cu acesta, susținând din punct de vedere social persoanele vârstnice și mărindu-le șansele la o viață decentă.

Un obiectiv strategic ar fi trecerea la un sistem de pensii bazat pe trei piloni. Păstrînd esența și conținutul sistemului de pensii de tip PAYG, formîndu-se pilonul unu, se mai adaugă pilonul doi ca fonduri de asigurări sociale de tip ocupațional, la care calitatea de membru este condiționată de calitatea de angajat. Pentru o integrare socială la vîrsta de pensionare a celor care nu sunt angajați, se adaugă pilonul trei, care reprezintă fonduri de asigurări sociale din propriile investiții ale pensionarilor, unde contribuția lor este voluntară.

De exemplu, sistemul privat de pensii în UE, funcționează în baza celor trei piloni: sistemul public de pensii, cunoscut sub formula PAYG, sistemul obligatoriu de fonduri de pensii administrative, private și cel facultativ de fonduri de pensii, administrate privat. Pilonul I reprezintă principalul sistem de pensii, care oferă un nivel redus al pensiei de stat, aceasta fiind compensată de cei doi piloni rămași. Pilonul II al sistemului de pensii reprezintă, de facto și de jure, pensii obligatorii administrate privat. Fondurile de pensii private necesită transferuri de fonduri. La începutul activității acestor fonduri, transferurile pot fi procente din contribuția la asigurările sociale de stat. În Europa Occidentală, nivelul mediu al contribuțiilor la sistemele de pensii private (de orice fel ar fi acestea) este de circa 15%.⁵⁶

Cel de al III-lea pilon, este reprezentat de economiile individuale suplimentare, care pot fi, atît economiile personale, cît și contribuțiile lunare realizate în cooperare cu angajatorii (în-

⁵⁶ Paula Alexandrescu, Sistemele publice de pensii din lume, mai afectate de criza decît cele private, Wall-Street, 23 Decembrie 2009

treprinderi private, agenți economici particulari) către un fond facultativ de pensii.

Oleg Verejan,
președintele Asociației de Acturiat din
R. Moldova

Sistemul de pensii din R. Moldova este unul redistributiv fără alte componente de acumulare, aceasta fiind limită inferioară a sistemului.

Un sistem facultativ de pensii ar avea succes în R. Moldova dacă ar fi conform cu principiile și standardele altor țări, adică unui sistem normal cu toate componentele. Pentru aceasta, în R. Moldova este necesar un cadru legislativ modern în domeniu, deoarece cel existent este total depășit. De asemenea, este nevoie de elaborarea și adoptarea unor acte normative subordonate legii, în condițiile în care acestea lipsesc cu desăvîrșire. Pe lângă cadrul legislativ, mai trebuie elaborat și un sistem de factori fiscali pentru ca cei interesați să poată participa la un fond nestatal de pensii, or această posibilitate nu există la momentul actual.

În R. Moldova, rata de înlocuire a pensiei și salariului mediu este de 27%, pe cînd în țările care au implementat sistemul multipilon această rată este de 40% (Polonia), unde pînă în 2020 se preconizează ca acest raport să atingă nivelul de 70 la sută. În Ungaria – prima țară europeană care a implementat fondurile private de pensii acest indice este de sută la sută.

Merită de menționat că fondurile facultative de pensii sunt un suport foarte bun pentru dezvoltarea bazei investiționale.

Unul dintre cele mai mari impedimente în implementarea unui sistem facultativ de pensii în R. Moldova ar fi lipsa încrederii populației într-un astfel de model. Anume persoanele fizice vor fi foarte greu de convins de oportunitatea și atuurile unei asemenea variante alternative, problemă ce poate

fi soluționată doar prin informarea corectă și adecvată. Sigur, toate acestea din momentul existenței unei infrastructuri în domeniu.

Merită de menționat că Comisia Națională a Pieței Financiare are în Programul de activitate pentru trimestrul IV a anului curent elaborarea unui cadru normativ nou referitor la fondurile facultative de pensii cu atragerea și implicarea unor experți străini. Pentru succesul în domeniu e necesar și concursul pozitiv al actualei guvernări, în condițiile în care deja se recunoaște că statul nu poate asigura un nivel decent de pensionare. Astfel că este nevoie de elaborarea unui cadru normativ și legislativ adecvat pe termen lung, or în cazul dat, vorbim de acumulări pe termen lung, ceea ce necesită stabilitate legislativă.

Laura Grecu,
șef direcție politici de asigurări sociale

Sistemul actual de pensii este unul ce corespunde sistemului economic al țării.

Cea mai mare problemă sunt contribuțiile mici și, respectiv, acumulările mici în sistemul de acumulări de stat. Un factor ce generează o astfel de situație este migrația, care reduce din numărul contribuabililor la sistemul asigurărilor de stat. Astfel, la momentul actual, 1,8 persoane apte de muncă asigură pensia unui pensionar, în timp ce acest raport ar trebui să fie de patru la unu. Toate aceste elemente nu permit majorarea pensiilor. Mărirea medie a pensiei în R. Moldova fiind de 800 lei.

De asemenea, avem de lucru la capitolul calculării pensiei pentru anumite categorii de beneficiari, cum ar fi membrii de guvern, deputați în parlament, aleși locali, funcționari publici. Dacă pentru alte categorii, rata de înlocuire a pensiei de salariul mediu este de 27%, atunci pentru cele susmenționate aceasta constituie 75 la sută. Această modificare nu ar soluționa problema mării pensiilor, deoarece persoanele din categoriile menționate

nu sunt atât de multe, iar reducerea pensiilor acestora nu va genera un venit exorbitant.

Asigurarea benevolă ar fi binevenită, deoarece cei ce vor apela la un astfel de sistem ar avea un venit suplimentar pe lângă pensia de la stat. Dacă este să vorbim despre încrederea populației, atunci cred că credibilitatea fondurilor facultative de pensii va crește atunci când primii deponenți își vor ridica pensiile.

Ce sunt pensiile private obligatorii?

Participarea la un fond de pensii privat este o opțiune individuală a fiecăruia și se face voluntar.

Pensia privată obligatorie este o pensie suplimentară la cea PAYG (pilonul I), care asigură angajatului un quantum mai mare decât pensia de stat. Angajatul nu plătește nimic în plus, doar alege fondul de pensii private pentru care va depune bani lunar pe un cont propriu.

Ce sunt pensiile personale sau pensiile private facultative?

Pensia personală este un sistem flexibil de taxe și impozite, care permite construirea unui depozit pentru a furniza un venit substanțial la bătrânețe. Acest tip de pensii oferă o gamă variată de fonduri, din care persoana le poate selecta pe cele care se potrivesc cel mai bine cerințelor sale. Acesta poate, de asemenea, să crească și să fie modificat în funcție de dorințele pensionarului. Beneficiarii pensiilor personale sunt salariații, șomerii, persoane care desfășoară activități independente. Pensiile private au taxe anuale pentru gestionarea fondurilor de pensii.

STUDII DE CAZ: *sistemul de pensii din Marea Britanie*

Sistemul de pensii bazat pe trei piloni include un șir de caracteristici pozitive cum ar fi coerența cu principiul de solidaritate (pilonul I), asigură interacțiunea și parteneriatul social între profesii, sectoare, fundații, regiuni geografice, oferă fezabilitate proiectării și asigurării bătrâneții. Sistemul de pensii cu trei piloni este garanția bătrâneții asigurate, în special a persoanelor care desfășoară activități independente, adică prestaază servicii freelance.

În Marea Britanie pentru această categorie de persoane există câteva opțiuni disponibile. Aceste opțiuni sunt: planuri de pensii personale, un complex de pensii a părților interesate sau o pensie de investiții personale (SIPP)⁵⁷.

Planuri de pensii personale este o politică de investiții de pensie, conceput pentru a oferi o sumă semnificativă de venituri pensionarilor. Planul personal de pensii este disponibil pentru orice rezident al Regatului Unit cu vârsta sub 75 de ani și poate fi cumpărat de la companiile de asigurări, de la tarabe în stradă, de la societăți de investiții și de la unii comercianți cu amănuntul (supermarketuri și magazine. Gama de investiții pentru SIPP include stocuri și acțiuni la bursele din lume, stocuri majore, trusturi de investiții, bunuri comerciale.

Un SIPP este un tip de plan de pensii cu caracter personal. În consecință, aceleași reguli de bază în ceea ce privește contribuțiile, scutiri de taxe și de eligibilitate. Diferența dintre acesta și

sistemul privat de pensii (pilon II) este libertatea de investiții pe care un membru o are și capacitatea de a împrumuta față de fondul de investiții pentru planul investițional de viitor.

Conform noilor reguli, care au intrat în vigoare în Regatul Unit, din aprilie 2006, investitorii au o mai multă libertate pentru a investi bani în SIPP. Ei pot aduce contribuții de până la 100% din veniturile lor, cu scutirea de impozit pe deplin, cu o limită a veniturilor de £ 245,000 în 2009-2010.⁵⁸

Planurile de pensii personale sunt aranjamente de bani de cumpărare. Quantumul pensiei spre achitare, în cazul în care membrul se retrage, depinde de suma de bani plătită în sistemul de pensii. Conform legislației interne al Regatului Unit, membrii unor astfel de fonduri private se pot pensiona între 50 și 75 ani, iar începând cu 6 aprilie 2010, vârsta minimă de pensionare va crește de la 50 la 55 ani.

Complexul de pensii a părților interesate are un caracter personal și reprezintă un aranjament de bani de investiție pentru a oferi mai târziu un venit la pensionare.

Pensiile părților interesate sunt de două ori mai mari față de pensia de stat de bază, pe care toată lumea o primește. Acest tip de pensii a fost introdus de Guvernul britanic cu scopul de a asigura populația pensionară cu un venit suficient pentru trai. Acest tip de pensii este o alternativă la pensiile personale pentru cei care nu au acces la sisteme de pensii private în societate, dar care au fonduri și active personale.⁵⁹ Baniile plătite în sistemul respectiv de pensii vor fi investiți în elemente, cum ar fi titluri și acțiuni, obligațiuni și conturi de economii în numerar.

57 Self Invested Personal Pension. Vezi mai mult: Retirement and Pensions, în: <http://www.fool.co.uk/Pensions/guides/Self-Invested-Personal-Pensions.aspx>

58 The beginner's guide to self-invested personal pensions (Sipps), Times Online, July 24, 2008

59 What are stakeholder pensions? BBC News, 12 February, 2003

MONITORIZAREA PRESEI: LOCUL BĂTRÎNILOR ÎN SOCIETATE

Perioada analizată:

1 august – 30 octombrie 2009

Edițiile monitorizate au fost selectate în baza următoarelor criterii (tab.3):

- două ziare cotidiene;
- două agenții de știri;
- câte una independentă și câte una cu tentă politică de stînga vădită.

Tabelul 3. Lista presei monitorizate și numărul de ediții supuse analizei pe parcursul a trei luni.

Instituția mass-media	Nr. de apariții analizate	Nr. de materiale identificate
Agencia de presă „Ome-ga” (OMG)	72	19
Agencia regională „Deca press” (Deca)	48	4
Ziarul „Timpul de dimineață”, cotidian (T)	58	10
Ziarul „Moldova Suvorană”, cotidian (MS)	46	8

Ce include analiza de presă:

Scopul acestei monitorizări este de a identifica „locul” persoanelor de vîrsta a treia în societatea noastră și, o dată cu aceasta, cele mai stringente probleme ale acestei pături sociale în viziunea presei scrise. Pe de o parte, analizăm frecvența apariției subiectelor despre persoanele în etate iar, pe de altă parte, identificăm „diagrama” problemelor schițată de cele patru instituții mass-media analizate în perioada 1 august-30 octombrie 2009.

Monitorizarea a fost realizată ținînd cont de toate bandele de știri și edițiile media din perioada vizată (Tabelul 1), luînd în considerare toate tipurile de materiale publicate la subiectul care ne interesează (știri, articole, analize, reportaje etc.).

Aspecte abordate

Pe parcursul perioadei analizate, subiectul persoanelor de vîrsta a treia a fost abordat de 41 ori. Circa 70 la sută dintre acestea vizează cel mai „discutat” subiect al acestei perioade – protestele bătrînilor față de mărirea tarifelor pentru călătoriile în transportul public și la alte tipuri de servicii. Doar în 19% dintre materiale sunt abordate alte subiecte, dar care, de asemenea, au tangențe cu tema protestelor. De exemplu: ajutoarele acordate veteranilor, mărirea compensațiilor alocate. De cele mai multe ori, aceste subiecte sunt abordate pretențios și cu anumite conotații politice. Doar în 10la sută din materialele ce vizează bătrîni sunt abordate subiecte mai globale (analiza sistemului de pensionare, îmbătrînirea populației), într-o manieră imparțială.

Tabelul 4 Modul de prezentare

Instituția media	Tema protestelor	Alte teme
MS	5	3
OMG	19	0
Timpul	7	3
Deca	1	3

După modul de a prezenta problemele cu care se confruntă persoanele în etate și pro-

testelor din centrul capitalei, poate fi remarcată „victimizarea” persoanelor de vîrsta a treia în știrile agenției de presă „Omega” și ziarului „Moldova Suverană” – antipozi ai ziarului „Timpul”, care prezintă protestele și problemele bătrînilor dintr-o cu totul altă perspectivă, pe de o parte informativă, iar pe de altă parte critică la adresa organizatorilor și participanților la proteste. Agenția de presă „Deca-press” abordează subiectul protestelor dintr-un unghi strict informativ (tab.4).

Limbajul utilizat

Pentru a argumenta cele expuse mai sus, am trecut în revistă anumite expresii care atestă prezentarea tendențioasă sau neutră a aceluiași evenimente de instituții media diferite. Astfel, agenția „Omega”, la fel ca și ziarul „Moldova Suverană”, în textele știrilor utilizează adjective cu tentă negativă la adresa autorităților locale și centrale (violenți, vicleni, lași), substantive (genocid, batjocoră, cinism, răfuieli, răzbunare) și calificative de compătimire la adresa bătrînilor exprimate prin cuvinte și expresii de genul: „lipsiți de dreptul”, „neputincioși”, „victime”, „suferit”. Pe de altă parte „Timpul” atribuie acțiunilor de protest anumite valențe prin expresii (năpustit, agresivi, brutalitate), iar autorităților fiindu-le atribuit rolul celor „huiduiți”, „atacați”, „agresat”.

Genul materialelor

După genul materialelor apărute, putem menționa că predomină în proporție de 90 la sută știrile. Pe de o parte, o explicație a acestui fapt poate fi și cele două agenții de presă din lista celor patru organe media analizate, iar pe de altă parte, putem consemna că cele două ziare dau prioritate în proporție de 85% știrilor în defa-

voarea altor genuri jurnalistice. Astfel, doar „T” a publicat o analiză și două mini-reportaje la tema protestelor și o analiză economică a sistemului de pensionare din R. Moldova. În paginile „MS” tema bătrînilor este abordată 100% în știri.

Analiza titlurilor

Tenta și direcționarea politicii editoriale poate fi identificată și din titlurile materialelor publicate. Astfel, prin aceasta, de asemenea, se remarcă o tendință dihotomică dacă se face o paralelă între „T”, pe de o parte, și „MS” și agenția „OMG”, pe de altă parte. Ținînd cont că predomină știrile, s-ar părea că titlurile acestora au o tendință neutră informativă. Chiar și așa, acestea își permit unele nuanțări ce le califică ca fiind subiective: „Compensarea călătoriile o bătaie de joc”, „Pensionarii protestatari se tem de răfuiala susținătorilor primarului Chirtoacă” – titreză „OMG”. De aceeași parte a baricadei pare a fi și „MS”, dacă sunt analizate titlurile știrilor: „Chirtoacă din nou și-a arătat adevărata față”. De cealaltă parte, „T”, de asemenea, are titluri insinuante, doar cu o altă coloratură: „Primăria nu are cum să cedeze”, „Războiul cratițelor”, pe alocuri învinuiri directe la adresa anumitor formațiuni politice ”Partidul Comuniștilor, în spatele protestelor”.

Reieșind din materialele publicate la această temă de cele patru publicații, este puțin probabil că publicul să-și poată crea o imagine clară asupra modului de viață, problemelor, lipsurilor de care au parte bătrîinii din R. Moldova. Aceasta din cauza unei abordări superficiale, părținitoare și sporadice (în dependență de anumite evenimente) de către instituțiile mass-media a subiectului persoanelor în etate.

OPINIA PUBLICĂ DESPRE PERSOANELE ÎN ETATE

Irina Baicalov,
director Asociația Gerontologică
“Respirația a doua”

Cea mai mare problemă a persoanelor în etate din R. Moldova este calitatea joasă a vieții, aici fiind vorba despre veniturile mici, serviciile oferite și relația cu familia.

La ora actuală circa 14% din populația R. Moldova o constituie persoanele în etate. Procesul îmbătrânirii populației fiind accentuat și de migrația populației tinere. În 2030 cifră bătrînilor va constitui circa 25% din totalul populației R. Moldova.

În aceste condiții, e nevoie de o strategie națională în domeniul îmbătrînirii populației. Încă în 2007, ONG-urile active în domeniu au realizat o strategie privind îmbătrînirea populației, care a fost înaintată Ministerului Protecției Sociale de atunci. Pînă la ora actuală, pași concreți pentru aprobarea și aplicarea unei strategii în domeniu nu au fost făcuți.

Astfel că în acest sector sunt realizate doar unele activități sporadice, ceea ce diminuează din importanța acestor eforturi. De exemplu, din 2009, pe teritoriul R. Moldova activează șase Centre Comunitare cu servicii Sociale Integrate. Acestea au mai multe obiective în activitatea zilnică: integrarea socială a bătrînilor prin comunicare și diverse activități specifice, îmbunătățirea unor capacități ale persoanelor în etate, plasamentul temporar al acestora etc. Este binevenită crearea acestora, dar lucrul acestor centre în cadrul unei strategii unifi-

cate în domeniul persoanelor în etate ar fi mult mai eficientă.

Pentru soluționarea problemelor bătrînilor și a îmbătrînirii populației e nevoie de unele politici pe termen scurt dar și pe termen lung. Primele ar viza îmbunătățirea calității vieții persoanelor în etate prin mărirea pensiei, îmbunătățirea serviciilor sociale.

Pe termen lung trebuie adoptată o strategie în domeniu, dat fiind faptul că majoritatea statelor europene au asemenea strategii. În acest document problema persoanelor în etate din R. Moldova ar fi abordată într-un mod complex iar soluțiile pentru problemele celor de vîrsta a III-a ar purta un caracter exhaustiv.

Pe de altă parte, trebuie să lucrăm și asupra modului de percepere a bătrînilor de către membrii societății. În R. Moldova atitudinea față de persoanele în etate este una reticentă fiind văzute ca persoane neputincioase, inactive, care necesită doar îngrijire, incapabile să ofere ceva valoros societății. În acest sens putem aplica anumite instrumente implementate cu succes peste hotare: școli pentru persoanele în etate, universități pentru persoane de vîrsta a III-a, activități de voluntariat cu implicarea bătrînilor pentru ajutarea altor bătrîni.

CONCLUZII

Numărul populației Republicii Moldova scade cu pași grăbiți și tendințele de a modifica ceva sunt minime. Cursa dinamică a proceselor migraționiste și, ca urmare, îmbătrânirea populației apte de muncă, cresc costurile de asigurări sociale și reduce din capacitatea fondurilor de pensii publice. Respectiv, crește relevanța adaptării sistemelor de pensii la noile realități economice, sociale și demografice, măbind șansele pentru o economie sustenabilă bazată pe echitatea dintre și între generații.

Munca cetățenilor Moldovei în străinătate nu este protejată de legislația internă, respectiv, crește riscul migranților întorși acasă de a nu avea pensii. Astfel, devine prioritar elaborarea unui cadru legislativ în comun cu alte state-gazdă privind dreptul la libera circulație a forței de muncă din Republica Moldova și dreptul la pensie, bazat pe principiul asigurării egalității de tratament între cetățenii acestor state, impunerea acelorași obligații de securitate socială. Altfel, Moldova riscă serioase fisuri sociale în următorii zece ani, când vor începe valurile de întoarcere acasă a celor care au muncit „la negru” și care nu au dreptul la pensie în străinătate din diverse motive.

Pensionarii formează o pătură vulnerabilă în Republica Moldova. Ca urmare a scumpirilor periodice a serviciilor comunale și majorarea coșului minim de consum, lacune serioase apar în bugetul pensionarilor. Astfel, mulți dintre ei își continuă activitatea în câmpul muncii și după pensionare însă, o recalculare a pensiei nu este prevăzută de lege pentru această categorie de pensionari, care în același timp plătesc impozite din salariu și primesc pensie.

Există discrepanțe mari în urma calculării pensiilor, astfel încât se observă în raportul dintre pensiile angajaților din sectorului agricol, domeniul academic și funcționarii publici. Formula de calculare a pensiilor pentru limită de vârstă în baza celor 15 ani înainte de intrarea în vigoare a Legii privind pensiile este anacronică, deoarece subestimează importanța și valoarea efortului muncii depus în perioada Uniunii Sovietice de o mare parte a populației. Respectiv, devine imperativ modificarea formulei de recalculare a pensiilor pentru persoanele pensionate în perioada sovietică. De asemenea, se cere în mod urgent de revăzut modul de calculare a pensiilor pentru persoanele care au muncit în perioada sovietică și până în anul 1998 și care suportă o discriminare în calcularea pensiei.

O situație precară este intimidarea dreptului la călătoria gratuită în transportul urban și rural al pensionarilor și păturilor vulnerabile. Dreptul care ar fi o garanție a statului față de pensionari, se transformă într-o condiție economică sine-qua-non. Este prioritar ca garantarea dreptului de călătorie gratuită în transportul urban pensionarilor și păturilor vulnerabile trebuie să fie inclusă ca prerogativă la politicile de reformare a sistemului public de transport.

În Republica Moldova situația pensionarilor și a persoanelor vîrstnice este una dramatică și necesită politici noi, care să poată să completeze cu siguranță speranțele acestora și să le asigure un trai decent. Devine prioritară valorificarea sistemelor de pensii private, care, nu excludem, sunt experiența de mîine a societății, ce ar putea genera stabilitate și siguranță populației.

RECOMANDĂRI

1. Sistemul public actual de pensii este necesar să fie revizuit. Se cere eliminarea sistemului discriminatoriu de calculare a pensiei și introducerea unui sistem echitabil unic pentru toți cetățenii. (Vezi Anexa 3)
2. De asemenea, se propune autorităților publice de a analiza oportunitățile sistemului de pensii private, pentru a putea stabili politici pe termen lung privind îngrijirea persoanelor vârstnice, prevenirea marginalizării sociale și sprijinirea pentru reintegrare socială.
3. Mărirea vârstei de pensionare este eficientă deoarece are impact pozitiv asupra regenerării economiei, creșterii ofertei pe piața muncii și ar trebui să fie viabilă cu condițiile de muncă cu riscul minim de influență al factorilor nocivi.
4. De asemenea, ar fi bine ca autoritățile publice să susțină implicarea mai activă a societății civile în baza parteneriatelor publice în promovarea activităților legate de implementarea proiectelor în vederea aplicării politicilor de asistență socială, protecție a persoanelor vârstnice.
5. Autoritățile publice trebuie să se implice nemijlocit în politici de asistență medicală gratuită a persoanelor vârstnice care continuă să activeze în câmpul muncii. Respectiv, în această direcție este prioritar să fie întreprinse politici de ajustare a sistemului de sănătate la necesitățile primordiale și complimentare de asistență medicală pensionarilor care activează în câmpul muncii.
6. Autoritățile publice trebuie să ia atitudine de cooperare cu societatea civilă și comunitate în vederea dezvoltării rețelelor de implicare socială.
7. Informarea continuă a comunității locale, în special a persoanelor vârstnice privind sistemul de pensii activ, procesul de pensionare, asistența medicală gratuită.
8. Distribuirea permanentă de materiale promoționale privind politicile sociale promovate de instituțiile de resort cu o implicare activă a mass-media.
9. Este necesar să fie elaborat un plan de acțiuni privind încheierea unui șir de acorduri bilaterale cu statele gazdă a cetățenilor Republicii Moldova, cum ar fi Italia, Spania, Portugalia, Grecia, Franța, Irlanda, privind garanțiile drepturilor cetățenilor în domeniul asigurării cu pensii.

Anexa 1. Calcularea pensiei

La calcularea pensiei pentru limită de vîrstă din venitul asigurat, anterior datei de 1 ianuarie 1999, suma se stabilește în conformitate cu venitul asigurat pentru oricare 60 de luni consecutive (indiferent de durata întreruperii în muncă) din ultimii 15 ani de muncă înainte de intrarea în vigoare a Legii privind pensiile. Formula are conținutul următor:

1) pentru lucrătorii din agricultură⁶⁰:

$$P_v = P_{m1} + 0,005 \times V_t \times S_m \times K;$$

2) pentru alți beneficiari de pensii pentru limită de vîrstă:

$$P_v = P_{m2} + 0,005 \times V_t \times S_m \times K^{61},$$

Unde:

P_v - cuantumul pensiei;

P_{m1} - mărimea minimă de calcul al pensiei pentru limită de vîrstă pentru lucrătorii din agricultură;

P_{m2} - mărimea minimă de calcul al pensiei pentru limită de vîrstă pentru alți beneficiari ai acestei pensii;

V_t - stagiul de cotizare realizat în întreaga perioadă de activitate;

S_m - salariul mediu lunar pe țară, determinat pentru fiecare categorie de beneficiari, pentru anul anterior anului de pensionare;

⁶⁰ Din categoria lucrătorii din agricultură fac parte, conform art 1 din Legea privind pensiile: proprietari și/sau arendași de terenuri agricole; membri unei societăți agricole; persoane care desfășoară activități agricole

⁶¹ Notă: Această formulă se aplică la calcularea pensiei și în cazul în care stagiul de cotizare, realizat după 1 ianuarie 1999, constituie mai puțin de un an, incluzîndu-se în stagiul de cotizare total. Vezi: Hotărîre de Guvern Nr 328, din 19.03.2008, pentru aprobarea Regulamentului cu privire la modul de calculare a pensiilor de asigurări sociale de stat nr. 328 din 19.03.2008, Publicat 25.03.2008 în Monitorul Oficial Nr.61-62, Art. Nr.396

K - coeficientul individual al pensionarului, calculat conform regulii:

Raportul dintre suma salariului pentru oricare 60 de luni consecutive (indiferent de durata întreruperii de muncă), din ultimii 15 ani de muncă anterior întrării în vigoare a Legii privind pensiile, și suma salariului mediu pe țară pentru aceeași perioadă, luîndu-se în calcul mărimea lui ce nu depășește 5,0. Dacă perioada din care urmează a fi determinat coeficientul individual al pensionarului este mai mică de 60 de luni de cotizare, coeficientul individual se determină reieșind din timpul real lucrat și se ia în calcul în mărimea ce nu depășește 2,0. Coeficientul individual se stabilește cu o precizie de pînă la 5 unități după virgulă.

Calcularea cuantumului pensiei pentru limită de vîrstă din venitul asigurat, realizat înainte și după 1 ianuarie 1999 are următoarea formulă:

$$P_t = \frac{V_v}{V_t} \times P_v + \frac{V_n}{V} \times P_n$$

Formula respectivă se împarte în două părți, respectiv, partea de pensie determinată în baza venitului asigurat, realizat pînă la 1 ianuarie 1999 și înmulțită cu raportul dintre stagiul de cotizare, realizat înainte de 1 ianuarie 1999 (V_v), și stagiul de cotizare total (V_t)

$$\frac{V_v}{V_t} \times P_v,$$

În care pentru lucrătorii din agricultură formula este următoarea: $P_v = 110 + 0,005 \times V_t \times S_m \times K$,

iar pentru alți beneficiari de pensie pentru limită de vîrstă formula este: $P_v = 125 + 0,005 \times V_t \times S_m \times K$;

Și respectiv partea a doua din formula inițială este determinată în baza venitului asigurat, realizat după 1 ianuarie 1999 (V_n), înmulțită cu raportul dintre stagiul de cotizare, realizat după 1 ianuarie 1999, și stagiul de cotizare total (V_t).

$$\frac{V_n}{V_t} \times P_n ;$$

În cazul în care stagiul de cotizare (V_t) și vîrsta (R) le depășesc pe cele necesare, pensia se calculează cu aplicarea formulei: $P_n = \{1,4\% \times 30 + 2\%(V_t - V_p) + 2\%(R - R_p)\} \times S_a$.

În cazul în care stagiul de cotizare (V_t) nu-l depășește pe cel necesar sau este mai mic, pensia se calculează cu aplicarea formulei: $P_n = 1,4\% \times V_t \times S_a$.

În care:

P_t – cuantumul pensiei calculat pentru perioada anterioară și cea posterioară intrării în vigoare a Legii privind pensiile, adică suma drepturilor de pensie, calculate pentru aceste perioade;

P_v – cuantumul pensiei calculat pentru perioada anterioară intrării în vigoare a Legii privind pensiile – înainte de 1 ianuarie 1999;

P_n – cuantumul pensiei calculat pentru perioada posterioară intrării în vigoare a Legii privind pensiile – după 1 ianuarie 1999;

V_v – stagiul de cotizare realizat anterior intrării în vigoare a Legii privind pensiile;

V_n – stagiul de cotizare realizat după intrarea în vigoare a Legii privind pensiile;

V_t – stagiul de cotizare total, realizat în întreaga activitate, adică suma stagiului de cotizare realizat înainte și după intrarea în vigoare a Legii privind pensiile ($V_v + V_n$), care nu poate fi mai

mic de 15 ani;

V_t – stagiul de cotizare necesar la data obținerii dreptului la pensie;

R – vîrsta reală la pensionare;

R_p – vîrsta de pensionare necesară la data obținerii dreptului la pensie;

S_a – venitul mediu lunar asigurat, determinat în modul prevăzut la punctul 53 din prezentul Regulament;

V_v / V_t – raportul dintre stagiul de cotizare, realizat

înainte de 1 ianuarie 1999, și stagiul de cotizare total, care se determină cu o precizie de pînă la trei unități după virgulă;

V_n / V_t – raportul dintre stagiul de cotizare, realizat după 1 ianuarie 1999, și stagiul de cotizare total, care se determină cu o precizie de pînă la trei unități după virgulă.

La calcularea pensiei din venitul asigurat, realizat după 1 ianuarie 1999:

Pentru asigurații care, după 1 ianuarie 1999, au realizat un stagiul de cotizare de cel puțin 20 de ani, cuantumul pensiei se determină în conformitate cu art.16 din Legea privind pensiile, din venitul mediu lunar asigurat, realizat după 1 ianuarie 1999, confirmînd stagiul total de cotizare nu mai mare de 30 ani, aplicîndu-se formula: $P = 1,4\% \times V_t \times S_a$,

În care:

P – cuantumul pensiei calculat pentru perioada posterioară intrării în vigoare a Legii privind pensiile;

V_t – stagiul de cotizare total;

S_a – venitul mediu lunar asigurat.

Pentru asigurații care, după 1 ianuarie 1999, au realizat un stagiul de cotizare de cel puțin 20 de ani, cuantumul pensiei se determină în conformitate cu art.16 din Legea privind pensiile, din venitul mediu lunar asigurat realizat după

1 ianuarie 1999, confirmînd stagiul de cotizare ce depășește 30 de ani, aplicîndu-se formula:

$$P = \{1,4\% \times 30 + 2\%(V_t - V_1) + 2\%(R - R_1)\} \times S_a,$$

Unde:

P – *quantumul pensiei calculat pentru perioada posterioară intrării în vigoare a Legii privind pensiile;*

V_t – *stagiul de cotizare total realizat în întreaga perioadă de activitate, adică suma stagiului de cotizare, realizat înainte de 1 ianuarie 1999 și după 1 ianuarie 1999 (minimum de 20 ani), care nu poate fi mai mic (sau egal) de 30 de ani;*

V_1 – *stagiul de cotizare necesar la data obținerii dreptului la pensie;*

R – *vîrsta reală la pensionare;*

R_1 – *vîrsta de pensionare necesară la data obținerii dreptului la pensie;*

S_a – *venitul mediu lunar asigurat*

În cazul în care pensiile minime se stabilesc pentru un stagiul incomplet, cuantumul pensiei minime se determină cu aplicarea formulei:

$$P = P_{\min} \times \frac{V_t}{V_1}$$

Unde:

P_{\min} – *quantumul pensiei minime pentru stagiul de cotizare complet pentru fiecare categorie de beneficiari;*

V_t – *stagiul de cotizare total, dar nu mai puțin de 15 ani;*

V_1 – *stagiul de cotizare necesar la data stabilirii pensiei (art.42 alin. (1) din Legea privind pensiile);*

V_t/V_1 – *raportul dintre stagiul de cotizare realizat și cel necesar, care se determină cu o precizie de pînă la trei unități după virgulă.*

Anexa 2.

ACTE NORMATIVE DE BAZĂ PRIVIND ASISTENȚA SOCIALĂ ÎN REPUBLICA MOLDOVA:

1. Legea asistenței sociale nr. 547-XV din 25.12.2003;
2. Legea cu privire la protecția socială specială a unor categorii de populație, nr.933-XIV din 14.04.2000;
3. Legea Fondului republican și a fondurilor locale de susținere socială a populației, nr. 827-XIV din 18.02.2000;
4. Lege privind cantinele de ajutor social nr. 81-XV din 28.02.2003;
5. Legea cu privire la ajutoarele umanitare acordate Republicii Moldova nr. 1491-XV din 28.11.2002;
6. Lege privind indexarea depunerilor bănești ale cetățenilor în Banca de Economii nr. 1530/din 12.12.2002;
7. Legea cu privire la ajutorul social, nr. 133-XVI din 13 iunie 2008;
8. Legea cu privire la protecția socială suplimentară a unor categorii de populație nr.121-XV din 03.05.2001;
9. Hotărîrea Guvernului cu privire la compensațiile nominative pentru unele categorii de populație nr. 761 din 31.07.2000;
10. Hotărîrea Guvernului despre aprobarea Regulamentului-tip cu privire la funcționarea cantinelor de ajutor social nr. 1246 din 16.10.2003.

Anexa 3.

Eliminarea sistemului discriminatoriu de calculare a pensiei

Luând în considerare relevanța vechimii în muncă a fiecărui cetățean actual al Republicii Moldova, în dependență de perioada de activitate, sovietică sau post sovietică, este necesară o recalculare a pensiei din motive de echitate socială, principiul solidarității și creșterea speranței de viață a comunității.

De exemplu, dacă cetățeanul actual al Republicii Moldova a fost pensionat în perioada sovietică și avea o pensie în mediu de 120 ruble sovietice, echivalent cu aproximativ \$ 133 USD (vezi: *Procedura de calculare a pensiilor*), atunci echivalentul unei pensii medii de azi al acestui cetățean ar fi de aproximativ 1689 MDL. Respectiv, indexarea făcută în continuare de la acest cuantum ar apropia cu bine situația financiară al pensionarului de coșul mediu de consum, care în 2009 era de aproximativ 1500 MDL.

Pentru persoanele pensionate în perioada 1991-1998, dar cu o vechime mare în muncă în perioada sovietică trebuie să li se aplice aceeași formulă ca și pentru cele pensionate în perioadă

sovietică. Formula unitară pentru toți ar fi fixarea unei pensii medii sovietice de 120 ruble sovietice echivalente cu aproximativ 1689 lei, de la care s-ar face în continuare indexarea.

Pentru persoanele cu o vechime în muncă acumulată mai puțin în perioada sovietică și mai mult după 1991 trebuie să li se aplice o formulă unitară pentru toți de calculare a pensiei. O formulă ar fi calcularea a 70% din cel mai mare salariu avut din întreaga vechime de muncă, inclusiv în perioada sovietică. Această formulă trebuie să fie aplicată în primul rând celor care activează în domeniul bugetar. Iar pentru cei care activează în domeniul privat, legea nu trebuie să interzică pensia de 100% din cel mai mare salariu, dacă cele 30% sunt acoperite de sectorul privat. Experiența altor state, cum sunt Marea Britanie, România, Olanda, Polonia, Danemarca atestă o impozitare a pensiilor mari. În special acest lucru ține de pensiile mari a funcționarilor publici, militarilor și lucrătorilor din domeniul economiei. De exemplu se stabilește o impozitare graduală care începe, cu aproximativ 3000 mii de lei din care sumă se impozitează taxa pe venit de 16% (cazul României), care crește în funcție de venit. Ca pondere de recomandare poate servi exemplul Olandei, unde, salariații după 35-40 de ani vechime în muncă sunt eligibili pentru o pensie echivalentă cu 70% din ultimul venit câștigat.⁶²

⁶² Vezi: The principles of the Dutch pension system, Public Service International, în: <http://www.world-psi.org/>

REFERINȚE:

1. Acord între Guvernul Republicii Moldova și Guvernul Federației Ruse privind garanțiile drepturilor cetățenilor în domeniul asigurării cu pensii din 10.02.1995;
2. Acord între Guvernul Republicii Moldova și Guvernul Republicii Azerbaidjan privind garanțiile drepturilor cetățenilor în domeniul asigurării cu pensii din 27.11.1997;
3. Acord între Guvernul Republicii Moldova și Guvernul Republicii Belarus privind garanțiile drepturilor cetățenilor în domeniul asigurării cu pensii din 12.09.1995
4. Acord între Guvernul Republicii Moldova și Guvernul Republicii Uzbekistan privind garantarea drepturilor cetățenilor în domeniul asigurării cu pensii din 30.03.1995;
5. Acord între Guvernul Republicii Moldova și Guvernul Ucrainei privind garantarea drepturilor cetățenilor în domeniul asigurării cu pensii din 29.08.95;
6. **Adrian Lupușor**, *De ce actualul sistem public de pensii este ineficient și care sunt alternativele viabile?*, Expert Grup; Oleg Verejan, Pensiiile private în Republica Moldova: risc sau viitor asigurat?, în: <http://www.asigurare.md/content/ro/0000550.pdf>
7. **Ana Bălașa**, Îmbătrânirea populației: provocări și răspunsuri ale Europei, Revista Calitatea Vieții, 2005, în: <http://revistacalitatevietii.ro/2005/CV-3-4-05/5.pdf>
8. *Anuarul Statistic al Republicii Moldova*, BNS, 2008
9. *Assemblée parlementaire du Conseil de l'Europe, es tendances en matière de population en Europe et leur sensibilité aux mesures des pouvoirs publics*, REC 1683 (2004) 08/10/2004
10. Casa Națională de Asigurări Sociale, www.cnas.md
11. *Compensații pentru călătorie în transportul public din Chișinău*, Social Moldova, 30 Septembrie 2009
12. **Corneliu Ciurea, Adrian Buligari, Igor Munteanu, Alexandru Fală, Marcela Dilion**, *Raport De Prevenire a Crizelor*, Iulie-Octombrie IDIS Viitorul, 2009
13. **Daniela Vițelaru**, *Riscul de sărăcie al pensionarilor din UE a rămas neschimbat din 1996*, România în Contact, în <http://romaniaintheworld.wordpress.com/>
14. Dreptul la pensie în România și în Italia, Ambasada României la Roma, Italia, 2009
15. **FD Holzman**, *The Ruble Exchange Rate and Soviet Foreign Trade Pricing Policies*, 1968, www.jstor.org
16. Guvernul aprobă proiectul Legii bugetului asigurărilor sociale pentru 2010, Info-Prim Neo, 8 decembrie 2009, citat de Moldova Azi
17. Hotărârea Curții Constituționale pentru controlul constituționalității unor prevederi din Legea nr.156-XIV din 14 octombrie 1998 "Privind pensiile de asigurări sociale de stat", Nr.27 din 18.05.99
18. Hotărâre Nr. 1387 din 10.12.2007, cu privire la aprobarea Programului unic al asigurării obligatorii de asistență medicală
19. Hotărâre nr.325 din 21.03.2007 cu privire la indexarea prestațiilor de asigurări sociale și a unor prestații sociale de stat
20. Hotărârea Guvernului (HGO316/2008) cu privire la indexarea prestațiilor de asigurări sociale și a unor prestații sociale de stat
21. Hotărârea Guvernului nr. 197 din 10.03.2009 cu privire la indexarea prestațiilor de asigurări sociale și a unor prestații sociale de stat
22. Hotărârea Guvernului Republicii Moldova nr.278 din 22 martie 2004 „Cu privire la indexarea pensiilor”

23. Hotărîrea Guvernului Republicii Moldova nr.291 din 17 martie 2005 „Cu privire la indexarea prestațiilor de asigurări sociale și a unor prestații sociale de stat”
24. Hotărîrea Guvernului Republicii Moldova nr.297 din 21 martie 2006 „Cu privire la indexarea prestațiilor de asigurări sociale și a unor prestații sociale de stat”
25. Informație privind numărul beneficiarilor de pensii, alocații sociale de stat și indemnizații pentru familii cu copii, gestionată prin sistemul public de asigurări sociale, 14.12.2009, Casa Națională de Asigurări
26. Legea asistenței sociale Nr.547-XV din 25.12.2003
27. Legea cu privire la fondurile nestatale de pensii, Nr. 329-XIV din 25.03.99
28. Legea privind pensiile de asigurări sociale de stat Nr. 156 din 14.10.98
29. Legea privind sistemul public de asigurări sociale Nr.489-XIV din 08.07.1999
30. **Maria Vremiș, Viorica Toartă, Anatolii Rojco, Diana Cheianu-Andrei**, „*Abordări ale excluziunii sociale în Republica Moldova. Aspecte metodologice și analitice*” Ediția 1, 2010, Chișinău, 2010
31. **Michael Kaser**, *Escape Routes from Post-Soviet Inflation and Recession, Finance and Development*, IFM, June 1999, Volume 36, Number 2.
32. *Minimul de existență în trimestrul III 2009*, 18.12.2009, BNS,
33. *Moldova: Note de politici pentru Guvern*, Mai 2009, Banca Mondială
34. *Monitorul Oficial al Republicii Moldova din 6 ianuarie 2000 nr.1-4*
35. **Mukesh Chawla, Gordon Betcherman, Arup Banerji** *From Red to Grey The “Third Transition” of Aging Populations in Eastern Europe and the former Soviet Union*. World Bank report, Washington, D.C. 2007
36. **Paula Alexandrescu**, *Sistemele publice de pensii din lume, mai afectate de criza decat cele private*, Wall-Street, 23 Decembrie 2009
37. *Prognoza demografică pentru Chisinau pana în anul 2020*, CISR&Urbanproiect, 2005
38. Protecția drepturilor persoanelor în etate în Moldova. Ghid practic, Help Age International
39. Raportul Național asupra dezvoltării umane “Coeziunea socială”, PNUD1997
40. Raportul social anual al Ministerului Muncii și Protecției Sociale, 2002.
41. Retirement and Pensions, <http://www.fool.co.uk/Pensions/guides/Self-Invested-Personal-Pensions.aspx>
42. Sistemul de pensionare al Republicii Moldova, <http://www.pension.md>
43. **Tatiana Lupașcu**, *Reforma în transportul public urban continuă*, Capitala, 9 februarie, 2010
44. The beginner’s guide to self-invested personal pensions (Sipps), Times Online, July 24, 2008
45. The principles of the Dutch pension system, Public Service International, <http://www.world-psi.org/>
46. **Valeriu Cosarciuc**, Notă Informativă la proiectul de Lege pentru completarea Legii nr.156-XIV din 14.10.98 privind pensiile de asigurări sociale de stat. Biroul permanent al Parlamentului Republicii Moldova
47. **Victor Moșneag**, *Pensionarii: Prinți și cerșetori*, Ziarul de Gardă, Nr. 263, 11 februarie 2010
48. What are stakeholder pensions? BBC News, 12 February, 2003
49. Ziarul de Gardă, Nr. 263 (11 februarie 2010)
50. Закон СССР О пенсионном обеспечении граждан в СССР от 15.05.1990



NOTE:

IDIS „Viitorul” reprezintă o instituție de cercetare, instruire și inițiativă publică, care activează pe o serie de domenii legate de: analiză economică, guvernare, cercetare politică, planificare strategică și management al cunoștințelor. IDIS activează în calitate de platformă comună care reunește tineri intelectuali, preocupați de succesul tranziției spre economia de piață și societatea deschisă în Republica Moldova.

Institutul pentru Dezvoltare și Inițiative Sociale (IDIS) „Viitorul” este succesorul de drept al Fundației Viitorul, și păstrează în linii mari tradițiile, obiectivele și principiile de acțiune ale fundației, printre care se numără: formarea de instituții democratice și dezvoltarea unui spirit de responsabilitate efectivă printre oamenii politici, funcționari publici și cetățenii țării noastre, consolidarea societății civile și spiritului critic, promovarea libertăților și valorilor unei societăți deschise, modernizate și pro-europene.

